

摘藻堂四庫全書薈要

集部

欽定四庫全書薈要

集部

御定歷代賦彙補遺卷十

詳校官候補通政
經歷臣郭祚職



欽定四庫全書薈要卷一萬七千三百九十一

集部

御定歷代賦彙補遺卷十

室宇

仁壽堂賦

有序

元 袁 桷

御定歷代賦彙補遺

合江老人杜

原本闕
二字

年八十有二其鄉人尊之以仁壽

因名其堂子輝卿令今為蜀省椽來京師求賦賦曰

合江老人生於三卯歲之中秀眉疎明鮎背隱隆家事
敕斷遺聞春容口欲宣而彌哽情屢發而莫逢會稽生

揖而進曰生居東南襲輕飢甘耳不屬於鉦鼓目不接
於戈鋌合江之事相傳於游談願削牘書槩俾鴻筆以
有參老人改容正襟往侶可尋夢若初覺病猶在身方
其誓師斗城滅親割情盟重於白馬命輕於浮塵黃風
颺沙千戍屏營擁若波湧排若算經危堞隳而礮激關
戰護而矢承斃者瞽者各有攸職熏室旁穴旦不皇夕
壞館門毀甃石樹列對峙填負旁院卓飛泉於雲根起
清流之千尺目不能承睫氣不得納息黑裊障空燐煙

蔽江橫厲排宕扶擊舂撞擬效順思投降提獎之主怒
莫敢當忽風斂而川止活噏喁於鼎湯噫嘻吁此其瑣
譎者耳華陽之往躅肇於文翁悉於太冲纖侈日滋由
是鏢景福盪醇風鬼嘯高居神泣巨峯棧閣如砥萬騎
突馳火連摩圍氛翳峨嶓築京觀以專戮甚藁街之陳
尸順舟而下者十不得一緣澗壁整視京垓之毫釐崎
嶇古渝前影後余保衣冠之弱緒猶興文以舒徐逮夫
六合會同彈丸震驚發渙號以凜雪緝政俗以治平則

夫兩州之土民無遺鏃之害歌帝德以底寧會稽生仰
而愀俯而笑在易之象復存於碩果物極者斯通盛過
者斯禍維今老人熙熙其天休休其心事至不忤智藏
惟深式是表儀化爾惱淫國有耄叟鄉有善人仁壽錫
名爰則其淳感古樂今茲其為擊壤之堯民

存檜堂賦

明金寔

太末之野姑蔑之墟爰有君子構堂以娛挹浙源之沆
濯孕柯山之扶輿載營載諏乃辰乃祛不崇侈以踰度

在安處而適居蘭階毓謝家之彥芸窻富鄴侯之書却
芬葩於闌榭羅脩檜於庭除土膏下沃靈澤上濡屈鐵
聳摩雲之幹青銅凝溜雨之膚陋王庭之三植駕陶莊
之五株時若春陽載舒羣芳爭秀斂華滋以自藏抱孤
貞而不售寂寥乎首陽之餓夫矍鑠乎商顏之耆舊及
其祝融南度火雲燎空盲風妬綠怪雨催紅障層陰之
冪歷滌煩歆之怔忡虛櫺走天末之籟北窻薦羲皇之
風流緜蠻於穠郁浮虛爽於空濛逮夫夷則應律商飗

激林零露溥珠隙月漏金載秋聲於夜寂侶桂影之宵
陰傷高梧而獨翦慨枯楊之不禁至若重陰凝返同雲
四垂萬木僵立百卉具腓爾乃舒遲其容泄濯其姿仰
徂徠而結社望羅浮以興思蓋欲同堅乎後彫之雅操
而共保乎歲寒之襟期也其或朔風鼓雪雨露木冰懸
凌筍之參錯綴瑤花之晶熒玉蚪次鱗鱗之甲皓鶴舞
脩脩之翎疑若處瓊臺之虛白直欲凌空駕而朝太清
回視乎三春之紅紫混塵土而消形嗟夫化工無私物

情恒久而灼灼者易萎繫前人之好脩盼庭柯以自怡
羨晚翠之貞固期雲仍之是儀

綠竹堂賦

有序

明

費宏

封翰林編修姑蘇陳公朝用好古有志節舍傍植竹可
三畝水引之若矩焉結茅其間讀書教子因以竹坡自
號今春坊右贊善子雨其仲子也承義方之訓文學性
行卓然有聞嘗中於權姦勒停家居會朝廷更化乃得
賜環晉秩先是竹且筍已夷其壤而屋之矣根移旁隙

鬱然復為茂林人事物類若有冥會焉者豈非公好修
守約辛勤植立之報邪公語贊善君宜名其堂為綠竹
義存交儆不以安而肆老而衰其年與德且將追衛武
而並之仲春望日公初度之辰也於是春秋始七十贊
善君限於官守未能似弟姪稱觴膝下持綠竹摘古五
言詩為題凡百乞詞賦歸以壽公而堂則屬予賦予嘉
公之賢而樂贊善君之孝不容讓也其詞曰

走長沙之坡陀渺震澤之渟蓄得數畝之名園見一林

之脩竹子母兮相依雄雌子並育根引兮萌生柯攢子
葉簇行枝蕭蕭類列營銳士之留屯兒立森森豈累世
富人之聚族隱約兮瀟湘之浦依稀乎篔簹之谷勢拂
雲兮高青色印波兮淨綠彼美封君於焉卜築大榜懸
楣塵編積屋如苞兮落以斯干如簣兮取諸淇澳蓋有
慕乎睿聖武公之芳躅也嗟乎人與物接情隨景觸意
安於所適心亂於可欲若茂叔之愛蓮靈均之頌橘以
氣味之相投乃締盟而自勛苟不能深識此君之賢而

欲度以小人之腹則涓川以畝而等候秦地以海而稱
陸匪竹之榮而祇貽之辱矣若乃溪逸肩隨林賢膝促
諉移家之有癖喜開軒而療俗煨冬茁而飽清饒挿午
陰而忘暑溽褰衣踏瑣碎之金解帶圍圓勻之玉是亦
玩華而為目也爾其外潔中虛韻高質美獨立不懼羣
居不倚挺英標以抗秋嚴凜正色而慚春媚確乎有不
奪之節浩乎有至剛之氣固前哲所以比德而詠歌今
日所以名堂而砥礪也是父是子有之似之籙龍奮兮

霄漢巢鳳鳴兮天池截筒兮製律炙簡兮摘辭有斐之
文思以經緯乎天地至和之音思以感格乎神祇昏斯
堂之妙用繇培養其根柢若作室兮肯構與過庭兮聞
詩觀惟隅之抑抑瞻彼竹之猗猗中無忘於傲戒外必
慎於威儀矢風節之永固即霜筠以為師漢庭頌孝陸
疏標慈信天人之默契豈草木之無知不然何零落者
復榮於既瘁而檀欒者愈茂於重移望竹坡兮何許幸
桂芳兮有兒名顯揚兮伊始訓周旋兮無違志意兮孔

樂耆老兮可期然則奚羨乎杖鳩之賜而笙鶴之騎邪

浮梁縣新作講堂賦

有序

明 湯顯祖

饒陽浮梁有講堂焉隆然兩溪之上合大易麗澤之義
基宋南渡營於元季前後廉訪之使兵燬迨於茲閩周
侯新之甫成而以能治劇徙南昌湖錢侯嗣之益嚴以
炯友人黃君龍光謂余曰講院發氣色於流峙備體勢
於規隨於以居賢求章邇所未有盛美不宣無以照耀
於後敬為賦之

溯名流於滙澤陪德鎮於匡叢匪江湖之氣急繫農桑
之業勤俗劬勞而憂善地偏安而樂貧鄉老提朝夕之
塾遊童遵出入之倫國游藏於經解家韞席於儒珍道
山東其證聖里江西而近仁凡茲宦遊適若期契莫不
欣其風土安其氣味引諸生以怡懌法講堂而蔽芾相
慕用以良然有代興而靡廢若夫芝城浮梁通乎大彰
處江山之清絕入吳楚之空窅人喜儒而化鄙吏好學
而明臧乃至勝國之長餘燼之良猶能歎青衿之道缺

感桑椹之味長慨焉始基建彼摛攘近華風而逖遠在
門牆而雅亡喜孔顏之像在覲皇明之道昌皇道明兮
孔昌熾萬厯斯兮卜年世聲明輝兮文物沸牛女精兮
江海溼物有沈而俶暉事有龐而載懿有溪有堂孰揆
孰嗣我閩周侯經營其位祠亭翼翼橋閣跂跂中田有
廬以教以食六月南徙物有其備我湖錢侯崇增厥制
繚以墉援飾以欄綴徒觀其四達之為勢也北起乎覆
鍾之山西揖乎鳴琴之治東陂池而折北道如帶以迤

邈遶三方乎曲隅面長風於水際兩岡相銜楫以木石
中有歸塘樹以荷菡延演漫汗煥炫羃歷收委潤於閭
祈度霓梁而振掖隱玉几以橫陳拔蒼岑乎遠碧鏡晏
暝而寫旭罩晡煙而吐魄風霆雲漢之所迴澗沚蘋蘩
之所滌白鷺飛而有容潛龍見而時惕對學海以津梁
宛天成其泮壁山陽兮崦嵫振衣兮下視邈靚秀於洲
衢逖喧踞於闌市右為堂兮友仁歛炯敞而巨麗義有
取乎燕居鬱嘉客之所戾友仁之左徑以蔥青傑閣倪

天是曰尊經靈峰在前寶積在後其朝迴溪其夕孔阜
若登山而魯小似酌海而星覆典則斯有關佚是購豈
禪枝靜閣之藏迺孔林曲阜之副統一真以定尊積數
仞而云富噫嘻此堂美好備矣四方之遊目其暨矣今
夫浮梁之茗聞於天下惟清惟馨係其採者浮梁之瓷
瑩於水玉亦係其鈞火候是足然則無清英之意者不
可以及遠鮮陰陽之力者不可以致用故夫通人學士
坐進此道鑿戶牖以為室則思其人以居之觀埏埴以

為器則思其人以儀之必且撰杖履儕衣冠診同衣發
更端舉聞見而歷落依性命以盤桓珠無燧而不引響
有叩而必還蓋將以映發於天人之際流通乎師友之
間濟濟祁祁便便反反課規程而測美執文句以攻堅
講太極而中隱賞良知而物捐是皆擬日用於仁智轉
天機於釋立等疑虛而借實鮮遺邊而遇全體用合而
理正麤妙函而事安惟尊經而正業得在意以酬詮慨
學人之多致攝堂奧以良難有同聲而響隔有殊風而

意傳嘿則神而有信辨且存而勿論將樂羣兮攻玉豈
譁衆以連環或風以零或遊於觀度楹以几適館而餐
式飲食兮庶幾亦歌舞兮笑言則必助流雅頌之化肆
廣中和之篇佇孔容而徙倚矚周道以迴旋載濯於溪
乃挹其源紫莖屏風紋紆以連菡萏始華被以秋蘭幽
香杳靄清華嬋娟庶懷虛而會遠足抱素以明蠲若夫
燕息橋梁之上光陰魚鳥之前見漁樵之莞爾覺士女
之悠然君子既愛其日小人亦愛其年悔聞道兮不早

返端居兮景賢賦陳其志歌永其言歌曰惟芝以東是
曰浮梁龍棲鳳遊絃歌在堂廣昆學宮波陰粵陽經閣
峩峩振衣相望有源有都視其歸塘汝穀以貽好學無
荒中有新田外有長薌迺作於茲休其烈光令以慈湖
訓以紫陽汝父汝師來遊來康莫美為報崇經重道道
有隆夷性無麤妙尚有典刑惟忠惟孝雍雍者祠有槐
有柳杪李蘭蓮春秋戶牖其西崇功其東惠後侯其來
巡載笑飲酒我歌不忘貞於孔阜

槐廳賦 有序

明 廖道南

少傅蔣公虛已待賢律身敬所寄興湘源仰荷宸眷優
老歸田乃為賦槐廳焉其辭曰

湘源老人辭榮會冥闕幽揚靈含元葆真玄化肇啟樹
德彌敦棲礪品以蹇產漱石泉之清泠迺蹠昌明迺臨
閩陽雜翳蒼蒼考璇堂敞蕙圃崇葯房緹構納嵐綺疏迎
潢儼北樞其飛彩款東壁之流祥爰植斯槐於厥江鄉
於是涵虛大夫載山子之超輿結孔旌與翠旗抗攝提

以上征指華蓋以來儀躡精廬之宵眇爰嘯詠以棲遲
迺曰聞夫子寵靈茲槐沕乎蔚矣將封植之甚艱也願
昌言之毋徒致慙焉老人曰唯唯賦曰偉后皇之嘉樹
樹靈槐以有生委協氣以扶疎宅沃土其蔥菁亦寵從
而相繚干萬霞以敷榮軋芴縝紛琳琳彬彬夫其始凝
精也玄枵次躔天節垂芒耀魄混沌象緯焜煌祥腴衍
裔濬發茫洋八神倔倨以結根五精燿奕而培芳爾迺
青陽諧律靈威秘奇秀柎丹房纈紋緗姿潛蚪夭矯以

揭孽蟄龍連蜷而靡池容成引穹倪而決瀼倕侏布壤
維而崎嶇爾迺赤燁整馭朱明幹輪鷄鳥縣晶燭龍司
辰鼠耳兔目氛氛氲氲丹良熠燿以辰蜚守宮蚴蟉而
宵炕仇生柄木而抗虹蕤嘯父掌火而動星文爾迺薦
收回焱望舒流河賓連歲蕤平露旖那繽紛灌錯糾緊
交加水若泔渌其暘睽山祗顛顛而周遮帝丘四成而
偃蓋少室五衢而淳淳迺其結實睢園摧穎華林裊眾
憲於文昌繞嶺巔於紫岑曹植睹文陛以興嗟王粲瞰

黻宇以揚音青牛梓蔭白鹿松蘿僂植楮於脫扈侶諸
蕪於陽華士雅崇德而夷猶仲堪臨文而悲訶陽燧烈
石陰燐橫煙鸞鶴徘徊而將下猿狖拏攫於其巔庾儵
邁景以於邑摯虞揮藻以淪漣羌茲槐之隆美又重之
以修材蹇矯跡於雲門暨協影於星階彤雯斐疊以承
宇紺氣暖暎而抱臺爰有鴻儒英賢執乾之樞握坤之
機嘉培厚育韞和潛暉坐翁鬱以終日倏翻翻其霏霏
俄而倩澗儵呻雷激雨施土肉輪囷石華離披沛濃陰

於塹黷承豐澤於庭墀乃有嘉榮媼熙屈軼揚英玉葆
瓊翹被於瑤京朝飲沆瀣夕奏靈飛六琫八瑯擊石鳴
徽擊扶英於濛汜蹇若華於崦嵫蒼乎若招搖之迷穀
弟子若崑崙之木芝也於是燕祉麟肩俾熾俾昌象其
光儀以胥樂康以永貞吉於穆無疆重曰蔚其茂矣媿
無度矣青陽薤薺白日浩矣於焉嘉客維其好矣

煙雨樓賦

明 彭 輅

緊樓之構在彼湖中地選天造神募鬼工塵躡永湫湫

闌靡通超遙寂歷曠莽窾空滅忽縹緲杳靄瞳矐非煙
非雨氣常團縈恍含太始乍吐鴻蒙遠而望之若蓬壺
之現高春也側而睇之若漣漪之摧芙蓉也崔嵬岵嶽
若貝闕之薄青穹也孑踣特阻若孤雲之覆長虹也當
其氤鬱生煙汗液成雨頃刻渾沌高下迷處時則蛟螭
噴踊天吳騰凌蜚廉屏翳咤譟狺爭魍魎怡嬉鼎圖斯
徵馮夷蹈舞水妃降升陽侯海若遞次主盟玄珠失矣
離訣眩驚衆邦鏿彩萬彙韜凝乃其遊人愜悅頌感而

怔怍傷去住之不易心泛泛如搖旌迴橈弭棹歡罷悲
興蕭颯中路泊矣無營別有壯夫俠士隱於屠肆暱於
博朋靡以窘懾靡以物撓豪宕慷慨意盛氣盈為之奮
趾而一登岍焉傲睨睢焉狂醜欽荆聶之懷德眇田竇
於流萍千金委為芥礫一諾踐以捐生方擬躡幽晦躡
沈冥耀閭沕撥艱屯干將躍以鳴嘯欣乎作解之堪乘
也迨夫煙收雨霽杲朗曦鮮八垓若闢九絃若懸乾符
坤紀彪炳恢宣春陽噓律熙熙詵詵冰融潦積坎溢而

傳瀧奔瀨驚澗逗谷穿峽不能束澮不能涵淙淙滴滴
潺湲濺濺混併而下於兩湖之水混養頽浩長雄乎百
川於時桃花匝蹊柳絮飄麓百卉盡菲豔紅蒼綠入璠
璵之林瓌琦充目展吳工之杼錦黼駢簇於是乎鐘鼎
世閥之家金穴素封之伍與夫洛誦章縫屢氓販賈相
與駕棠舟遡極浦吹鳳簫擊鼉鼓呼雉盧羞鴈鶩引太
白醉醇醑採芷菰蘭掇芝擷杜結友貽芳少年爭附追
媮快於良辰不知日之云暮間以游閒高邈灑脫騷人

行葦施之野問匏葉之津據苔磯之石施甘飴之綸希
龍伯之釣微會稽之蹲魚鬣如阜鼇顛有神掀波跋浪
發聲殷麟姑縱之使遠去恐三山之遂沈捨鯨鱉而不
取羅魴鮪之巨鱗意不在獲其樂孔伸以狎漁父以陶
大釣雖衡茅而裋褐歸於各適其真既而夕陽暝素月
出蟾蜍織玉兔疾爰有海上羣仙丹霞是籍辭王母而
於邁御雲輶而來適九節靈壽之杖雙鳧尚方之舄翠
旗金支旖旎煜奕玄鶴紫鸞續紛下集遵佳嶼而遲徊

臨瑤臺而布席餐沆瀣之氣攬虛瀨之色吸望舒之晶
偃玉壺之宅倏而龍驤倏而鴻沒星墮河隱祗餘奇蹟
令人可慕可述而不可以即客有聞者具告於大愚叟
叟曰有是哉仙人好樓舊有是言彼既脫屣人世邈爾
不關而美景勝趣尚數數於其間况茲樓茲地介吳越
之襟喉控全浙之上游卜神皋之爽塏分瀛渤之一洲
聳大觀號浮丘者乎宜偃佺羨門之倚依依眷眷而跼
蹐少休也客曰今之勝猶昔之勝今之樓非昔之樓矣

子知之乎叟曰何者客曰太守神智寬和致理蘊藉風
流雅能吳語煥焉藻飾規度宏起限以欄楯節以階祀
翼以層閣左右翬羽護以培堤蜿蜒若几芙蓉環植的
歷霍靡點綴不煩湖山輝賁則士女之盤娛列真之徒
倚殆有其以今子徒閉門屏閤蓬藿自蔽曷假丹鉛之
暇一於茲而游豫乎曰予也無觴無瑟有足有屨興合
神飛亦嘗戾止矣曰遊者如麋斐疊差池但業各有緒
心各有思子之為況何其叟曰夫子固陳朽之樗而山

澤之癯耳家繫吾土異仲宣之旅羈也藝啻雕龍之子
安之文辭也宦違天祿茂楊子之燃藜也遭非騫駿愧
郭隗之權輿也予亦何情之有哉迺予之斯登也值杪
秋之際草樹聿衰彫瘁黃落涼颼吹我袂白雲映我壑
湛湛兮泠泠兮浣炎區之盆濁吾嘉所不足者崇岡複
嶺為屏為環為髻為索而茵墟褥甸溝塍綺錯繇聯農
稼綢繆井落誠樂郊之腴隩而都會之疆郭也縱眸四
眺萬里寥廓秋宇鏡澄江天漠漠元氣淋漓布護揮霍

獨惜陸相之忠猷鳴夷之早見其人一遊而九京莫作
碣石扶桑咫尺匪迨貫齒椎紆達於崇朝神州有九表
裏弗消窪者窅數突者嶢嶢如蟻斯垤如鳥斯巢俯視
吾生蠛蠓鷓鴣緬憶千古無論大荒之年結繩之代自
羲黃以降草昧文明市朝屢改淵實丘虛滄成桑殆金
人夜移銅駝昕壞歲序荏苒曾不我待錢鏐李昉今焉
誰在惟是令名昭垂千載腐鼠自矜吐吁其怪予也幾
絳縣之甲子襲用里之中帶久矣委順乎天倪徜徉於

事外嬰險難其若夷被菜色而常泰既浮榮之靡加奚
長生之足覲

雙樓賦

有序

明

吳道南

先是州門之左鐘鼓樓有豎矣昔人聞更漏而知政蓋
其重也第東顧鬻官尚缺環抱家君來守迺首文事於
是配一樓於學左仍新舊豎益增而崇之形勢嵯峨風
氣鬱勃奕奕人文俄然聳觀已道南請告南旋屬家君
請致維舟湖畔乘興登遊撫景憑欄深幸家君之有斯

舉也因為雙樓賦

睇斗分於揚甸，暉秦郵其奧區。亶心膺之故郡，通嗑吭於兩都。倚長天而聳壁，紆衆流其安孟。縱浩觀於海若，想勝業於文儒。粵精華之鬱郁，胥膏澤其霈敷。地以人而貞吉，鼎與草其時俱。先斯州治坦彼通衢，麗譙創而勢聳。更漏明而化舒，睠膠庠於左址。缺拱抱於東隅，貴虎變而龍見。忌金旺而木虛，允惟並構。斯乃丕圖風氣，環而屹若文明。賁於奐如是將協，亨嘉以基定洩。秦征

之苞符家君出守德鄰不孤風高懸榻之彥行寡由徑
之夫首文事其振起占勝槩以踟躕既自公而多暇爰
及時而可書於是擘宙僚兮環觀偕學博兮龜卜測陰
陽以日圭物土方乎地軸陶者善埴匠者善木塗蓋攸
暨丹漆有續命執斲其工師考落成其程督騫左勢以
高冲展右偏而增築奠盤石兮鼇戴繚周墉兮鱗簇森
繡柱兮雲標兀畫棟兮龍轟矯層檐兮翬飛亘連甍兮
蝮屬軒窻疏兮璁瓏屏檻迴兮蜿曲豁甗洞其小天架

雲梯其高足肅重門之鞬韞示周行之軌躅灑藻翰於
扁題樹風聲於司牧訝雙柱於龍門恍二室於嵩嶽醒
闐闐兮鼓鐘敏俊髦兮棫樸洵地設而天施咸子來其
神速爾其空澄紫翠氣斂紛游漏陽華於晝敞澹孤清
於夕流騰祥光於合璧貫精采於雙蚪手星辰其可摘
步霄漢以虛遊俯井煙之悠緲緬山河之綢繆吳楚之
風光半入徐淮之景色全收江海之奔濤在望祖陵之
佳氣長浮聳嵯峨而增勝挹靈秀以垂麻若乃文游峙

東北之陬神居奠西南之澣瀉丹井之寒泉縈邦溝之
煙樹珠甃社其時輝燈靈祠而夜吐霽雪浪於淼湖曙
月華乎仙浦總奇幻之錯呈壯茲樓之鉅楚石幹參兮
櫺星金波湛兮泮渚杏萼絢而春融荷香藹而夏午魁
柄揭兮運旋袞瞻峻兮物覩鳴鶴鶴兮九重躍龍魚兮
化雨駢佳麗於文樓鬱蔥龍於殷序象日月其並懸際
風雲而朋舉數有兆於先開功豈云乎小補實藉手以
酬報靡覲心於歌舞我來自北啓處不遑至止於斯色

笑載揚家大人欲返初服余小子獲繫歸航緣休沐而
省覲且遊覽以徜徉披州圖兮繡錯閱聖壇兮絃張恢
靈獎兮一陟乘虛御兮初陽屏輿從其勿飭獨館甥之
在旁盼晴空於遠水迴鳥影於波光瞥浮雲之倏忽順
大化於蒼茫撫山川兮具美眷才情兮欲狂仰高標於
秦孫寄雅况於蘇王雖紛吾之寡韻亦聊引以捧觴迺
飛墨霧迺拂毫霜借鱸兆而漫興雕蟲技以成章納遐
矚其門闥括奇探以縹囊歆菁莪之浮馥蔭芟憩其成

行歸去來兮各一方
遡洄游兮宛中央
人生貴適主德
難忘家君有懷於畎畝
余忍遽卜其行藏
儻登茲樓而
再翫偕我君子
瞻天於閶苑
暨茲耆耆觀日於扶桑

山暉閣賦

元 涂 幾

步山椒以騁懷
忽余臨乎高閣
木翳翳兮雲流水泠泠
兮冰薄紛衆美兮娛人孰屏營乎丘壑
聆松飈以當弦
撫匏樽兮代酌
懷神京兮既遠
尚馳情於高邈

隣天閣賦

明 梁景先

嶺西名勝粵為星巖崇椒崒岫竅壑巖嵒邈扶輿之卓
犖孕海嶠之春容水會流而滙澤山頓起以崆峒棲雲
孤芳映帶乎寥廓玉虛傑構磅礴乎穹窿儼蓬萊環弱
水之隅恍立圃在瑤池之中信乎海表之巨觀而亦通
都之罕覩也有斐文士徘徊乎山谿逍遙乎水石笑談
六合之內馳騁百氏之間自詫其所產之奇勝也隣天
主人聞之喜而迓焉曰吁子來前曷所從而至此曷所
見而云然士曰混沌之始融而為川渾灑之氣結而為

山大而顯者帝王之域小而幽者神仙之丘南岐北洛
員嶠方壺遐哉邈矣惟茲巖也僻在嶺海介乎仙凡西
通勾漏東挹羅浮近接扶胥遠銜暘谷薄霄漢而睥睨
星辰瞰虹流而吞吐日月龍牀丹井真為方外之區乳
竇芝房宛若長生之境僊犬吠而壺天晝永幽禽語而
洞壑雲深懸草垂金飛泉漱玉其為槩也不亦勝乎主
人曰觀子之言匪無謂也豈其然歟載考茲山洞天福
地之所不載禹貢職方之所不書騷選鴻詞靡經品藻

漢魏樂府無所取裁聞昔守土者嘗塞之以節省蓋不以之為有無也士曰繫獻地因人勝從古則然蘭亭以右軍而著天台以孫綽而傳夫以一山一水之間一觴一詠之迹尚揚芳於四外流美於當年矧惟茲巖錯落北斗之精凝結南海之靈纍然小堪輿也唐宋縉紳騷人遷客瑤篇玉篆彪炳後先況為濂溪陽明過化之地邪且茲構也飛閣流丹層臺聳翠棟披羊峽之雲簾卷湖山之雨謂之隣天不亦宜乎傅巖之版築聿新濟川

之舟楫攸具山若增而高水若增而深物則且然人可知矣主人憮然曰異哉願聞所以士曰世之嗜遊觀者知其勝而莫知所以勝惟善觀物者得之若知夫四時之變態蚤暮之異狀矣乎春和景媚綠戰紅酣文鴛孳尾麇鹿徜徉節屆朱明蕖荷蘸影翠羽踰躑錦鱗游泳商飈薦爽秋水漣漪梧飄金井菊綻東籬應鐘律移寒梅破萼對月吟猿臨風唳鶴可以觀天地之闢闔驗陰陽之姤復也至如旭日始旦農夫出疆胼手胝足於菑

於場槐陰轉午柳影方中漁歌樵唱往來憧憧斜陽銜
山人影在地牛背笛聲三兩歸去俄而月印前溪矣可
以觀消息之盈虛覘人事之修否也主人喟然歎曰沂
水舞雩之樂其在斯乎士曰未也人之樂遊觀者知觀
物而不知體物惟能成物者得之若知夫四門之重闢
八荒之洞達矣乎奇峰疊巘襟帶延袤喬木高牙紆縈
絡繹洎夫金鼇泛駕玉螭跨梁海若山靈雲龍風虎莫
不逞奇競態以自獻於几席之間遊觀之勝甲海外矣

彼鴈宕燕磯之景黃鶴嶽陽之樓聆以楚些離騷綴以
結風陽阿雖才人之窮觀天下之至妙恐未足以誇越
也雖然古之君子居高明而遠眺望升丘陵而處臺榭
豈徒感翫物華流連光景已哉期以澄心滌慮寓目興
懷詒穀敷澤阜成兆民也端之為郡據廣上游水陸要
衝逋逃淵藪徭尚纍纍鄉邨落落民之瘡痍奄奄久矣
是故登斯樓也覩山川之形勝思所以為保障之謀視
原野之行沃思所以為墾治之籌觀閭閻之民出作而

入息思盡其綏撫之綢繆見巉峪之蠻帶牛而佩犢思

盡其招攜之壯猷濟時方畧不出戶庭而得之矣所以
開明其心目宣泄其志意逍遣世慮無去國懷沙之思
斯巖之助為不誣也然則隣天之閣將不與籌邊熙春
諸樓爭雄於寓內也哉主人端居唯唯欣然自得擊節
而為之歌曰維七巖之聯絡兮猶五緯之麗夫微垣寄
石之鼎峙兮宛四嶽之柱夫天門登高閣以思齊兮庶
幾干城之桓桓瞻北斗而遙祝兮願介眉壽於一人後

天下之樂而樂兮罔俾專美乎希文

餘軒賦

元

袁 桷

世有好名之士佩玉長裾鳴騶道衢候者接踵對者奉
諛日三接而色喜坂九折而懷吁欠申委蛇顧而子孫
且言曰夷考昔人吾何能擬哉棖楹闕空旌旄樹霄部
曲中街膏壤近郊悵兮屏營慨乎鬱陶若是者何蹢躅
也爰有靜士卑然素儒載尻為輿游物之初粟不滿缶
屢空泊如爰笑爰處擬諸華腴昔東方生見戲於侏儒

翫世味道忘身之遽廬維程子客於江之南幾四十年
幻者如飄風逝者若回淵禍深於公餗罪成於細旃撫
心以思誰省其愆往游於其軒太古為春無懷為年探
圖宓戲受歷軒轅在易大畜剛止以育德日新而自足
者也昔之至人道充以為富聲出金石柳生其肘席不
蔽坐飯不充糗今子之居酒時滿葷蔬時滿把視昔之
窶者溢且夥矣程子憮然曰吾誠夸矣

筠軒賦 有序

明
楊 榮

三山有篤行君子陳君仲昌性嗜竹扁其退息之所曰筠軒其子監察御史叔剛與史館纂修事乃持卷請予題予作筠軒賦以畀之庶表予同好之意焉賦曰

披往牒以玄覽想幽致於淇園慨竹林之勝迹悵予情之弗諼寄一賞而莫遂日轆轤於蹢煩撫遺詩而載誦益惓惓夫道學自修之言既而螭陛朝回雍容公署思理未遑凝神息慮有客衣繡衣冠章甫披畫圖持尺素再拜向予周旋合度受而閱之蓋其嚴君所謂筠軒緡

紳之所歌詠而來求予為之賦予曰噫嘻自來薊北久

與此君之不相覲矣方稽古而追思淇澳之風况伎圖

而感夫故鄉之植邪爰濡毫以紓思試與子而敷繹粵

有勝地閩山之陽岱嶺峩峩瀨江湯湯面奇據幽天設

地藏其中則修竹萬竿紛敷鬱蒼環遶垣砌蔽翳軒廊

質嬋娟以閒淑性竦直而堅剛資生成於雨露傲勁節

於冰霜宜君子之所愛匪郡植之可方爾其密葉含翠

輕筠凝綠森如羽蓋煜若膏沐陰翳翳其滿林根緜緜

其連谷漏明月兮飾金結香雲兮團玉若乃涼雨乍歇
旭景弄晴天風微度戛然有聲如雲韶之迭奏若鸞鳳
之和鳴可以滌塵氛而清俗慮可以悅心耳而怡性情
此王猷所謂一日之不可無而蔣詡三徑之所由成也
然論其為德則亭亭翼翼中虛外直獨凌屬於歲寒並
後彫於松柏論其為質則鬱鬱青青凝煙過雲苞錦籜
以絢爛滋綠綺而紛紜是蓋所謂筠乃竹之文煜乎其
璘璪者也今子之嚴君以筠名軒豈非因其質以取其

德重其植而美其文邪記禮者謂君子之有禮如竹之
有筠子之嚴君豈非欲因物以喻道而惟禮之是親邪
子之兄弟森如立竹克承親志通籍金門異日所就詎
不為南閩之光而永是軒之聞邪客曰唯唯先生有以
命我矣願言佩服勉焉思勵予亦翛然自適充然心醉
恍不知其置身淇園之濱而寄足瀨江之涘也

清白軒賦

有序

明楊崇

金華祝君存禮洪武中由太學生擢秋官主事歷河南

湖廣兩道按察僉事今為閩郡憲副自筮仕以來敷歷中外幾四十年矣恒念家居遊學時其先君子嘗訓之曰汝異日居官以清白自勵庶彰令名不然非所以為學矣由是服膺訓言因以清白名其軒其後入仕果能振揚風紀綽著聲稱不負所學且克承其先人之志惟昔予之先太尉有曰使後世稱為清白吏子孫以此遺之不亦厚乎故歷數世皆以德位顯至於今幸守先訓賴以不墜夫存心以清白者惟君子為能然非先太尉

則亦不能為是言也。今觀祝君先大夫之貽訓，若此豈非深有契於太尉公之所存者乎？予既嘉君之志，而君復求予言以發其義，遂為之賦曰：

繫君子之植立兮，貴制行之彌堅。懷清白以自勵兮，斯素履之澹然。靈臺湛以澄澈兮，令聞蔚其昭宣。既流芳於往哲兮，宜承式於後賢。粵金華之名邦兮，鬱山川其秀麗。鍾靈實於其人兮，率明揚於盛世。眷祝氏之多賢兮，偉夫君其特異。佩先人之遺訓兮，持清白而弗替力。

問學以好修兮齒俊又於上庠羌發軔於秋官兮振憲
府之風霜歷河洛湖湘之顯官兮佐閩海八郡之宏綱
踐履確以純固兮聲價煜其輝光諒所存之介特兮中
瑩澈而虛明皎乎若崑玉之潔兮炯乎若淵水之澄塵
氛之不能昧其質兮妍媸之莫或逃其形實夫君之為
德兮迴超邁乎羣英謇予懷夫先烈兮仰遺躅之未遠
紹卿相於累葉兮緜千祀而逾顯嗟予生之已後兮承
餘慶而黽勉念惟日之孜孜兮竭微躬之蹇蹇恐盛美

之弗繼兮歎流光之荏苒詎於予之獨爾兮諒君子以
皆然緬夫君而信美兮期同服於訓言隨雲龍以上下
兮參鸞鷲以周旋俾修名之有立兮庶忠孝之兩全高
軒廓其宏敞兮華扁鬱乎穹窿懼哲言之難固兮致箴
警於始終聊摭詞於翰簡兮庶流譽之無窮

閣然軒賦 有序

明 何喬新

憲副豐城游先生名其藏脩之軒曰閣然蓋志於聖賢
為己之學也予嘗從事於斯而未有得焉因先生名軒

有慨於中為賦之以申其義云

繫末俗之徇外兮絢繁飾以自揚何美人之練要兮挹
至道而深藏美人稟茲懿質兮又重之以好脩追洙泗
之遐軌兮航濂溪之絕流日孜孜而靡懈兮期先哲之
與儔曰君子求諸己兮茲前聖之格言溫恭濬哲兮舜
德所以為立回也如愚兮夫子屢歎其賢曾氏之傳得
其宗兮日勤勤乎三省迨聖孫之紹其緒兮亦曰衣錦
而尚絅服聖人之明訓兮指羣哲以作程漱詩書之芳

潤兮啐道德之精英
憇充實之未至兮
夫何慕乎脩名
玄縞為冠兮
大練為衣
具錦在其中兮
文采煜其陸離
大羹在俎兮
玄酒在樽
孰云澹泊兮
乃至味之攸存
朱絃疏越兮
世寘瑱而莫予聽
一唱而三歎兮
有韶護之遺聲
相珣玗之在璞兮
氣如虹而外揚
驪珠潛於九淵兮
吐青瑩之耿光
萬善衍溢於吾躬兮
肆闇然而日章
嗟衆人之質質兮
何文肆而齷中
朽然而若盈兮
處約而為泰
製芰荷之綠衣兮
被芙蓉之朱裳
駕華軒之煥

爛兮珮寶璐之琅琅鳳旌續其翺飛兮絃匏迭奏而鏗
鏘華文煒其可美兮羌無實而日亡歎予生之佹僚兮
志古人之所服文質疏內兮每見嗤於流俗方世俗之
矜衒兮又孰揆予之中情予不能改此度以徇時兮將
合矩矱於顏曾季美人之耿介兮夙與予而目成解佩
蘭以贈予兮又重之以芳盟曰彼儒服而市心兮夫焉
可與適道志乎古必違乎今兮又何必諧乎世好堅汝
志而毋惑兮庶任重而遠到思予力之莫任兮愛此言

之不可忘念餘齒之未衰兮願從美人以相羊慮此志
之不固兮爰書情而成章

綠雲亭賦

有序

明 錢 福

筠谷主人盛堯卿構亭於藜竹間予名之曰綠雲而為
之賦

繫太和之游氣薄山川之浮晶每隨時而易彩或因像
以鑄形白衣蒼狗變化倏忽日反射以成紫巖掩映而
為碧風飄飄兮鐵馳雨霏霏兮潑墨胡綠融融兮春凝

挂盛氏之亭壁豈霓裳之舞罷落天孫之翦餘抑荷衣
之乍綻飄月姊之遺裙氤氳鬱紆若有若無秋陰新釀
春花作敷客迷濛兮似醉藉流潤兮霑濡或引風而宕
漾或籠月以糝糊挹之不盈乎一掬顧之恒滿乎四隅
於時主人方寐夢游華胥之國翠裳前導綠鬟侍側恍
珊瑚之交加儼琅玕之森立栢餐殘以餘蔭桂萎香而
葉沃於是叫閭闔以獻奇跪上席而陳臆秉虛心以勤
草願補袞之一色帝乃受之裁而為衣與之被之叱咤

青龍曰汝騎之溷氛汙塵濛蔽日月吾所悲兮資爾清
風兮以吹以噓烈日炎瘴虐殺蠢動吾所疚兮資爾清
陰兮是芘是覆毋膠一室兮宇宙失守迺陳鈞天之樂
奏太和之色淒清蕭條撲籟淅瀝泣湘君之洞簫弄鶴
樓之鐵笛憾然懷歸遂寤而歌曰乘清風兮游帝旁帝
賞予兮青琅玕授雲衣兮綠研光俾騎龍兮霈四方鶴
灘錢子適造其亭聆餘音之窈窕嗅噴齒之芳馨握雲
袂以長嘯恍同征兮紫冥

石秀亭賦 有序

明

薛應旂

石秀亭者玉溪張公家食時作也公居蜀之內江內江
迤東有山聳翠名曰三堆上多奇石公因亭焉以資靜
修命曰石秀云武進顧生公門人也傳公之命屬賦斯
亭某雖未之登雅聞其勝矣遂述而賦之其辭曰

蜀於九域分曰梁丘仰瞻天文甯參下流載觀方位井
鬼揚休古為蜀國漢置益州隋唐而下建守設侯沃野
天府輿壤名陬華陽黑水重阻雙流石門劔閣岷嶓上

游衣冠都會水陸咽喉雄藩巨鎮天下無不楊箴不能
彈述左賦病於兼收余亦安能縷數姑摘其一二用闡
斯亭之幽維此成都內江三堆奕奕東浮翠聳芙蓉之
渚秀凌華萼之樓紛嶽崎於羣石繞臺榭以遭周礪礪
磊砢硤硤硃礪礪礪礪礪礪礪礪礪礪礪礪礪礪礪礪
礪礪礪礪礪礪礪礪礪礪礪礪礪礪礪礪礪礪礪礪礪
礪礪礪礪礪礪礪礪礪礪礪礪礪礪礪礪礪礪礪礪礪
礪礪礪礪礪礪礪礪礪礪礪礪礪礪礪礪礪礪礪礪礪
於休牛肖像儼湘源之令史攘袂恍宜建之督郵熊渠

疑伏虎而矢發武昌因盤龍而名留雩都金雞勝莫為
並永康黃鳥價無與儔他如石傘石帆石簣石鷄石甕
品峙石壁厲峭會稽名勝爭環競抱陰鏗難措於辭張
正詎陳其巧聚秀鍾英翼然有亭簷阿翬蜚棟宇鳥驚
棼撩沃彩櫺檻麗明重關深靚崇險夷平簾櫳霞起階
砌雲生松筠倚徙而流翠芝蕙窈窕而敷芬時有飛花
入研瑞靄蒸文冬不淒寒夏無炎輝瑰琦充溢古雅具
陳青萍繡鞞朱絲錦盛漢譜宋刻騰輝耀精琅函犀軸

今昔著稱陳玄端紫管城剡藤後先左右郁郁紛紛爰
有主人長晝永闔乎孫扉董帷清夜而燃檠彤陶頽乎
鄴架心涵泳兮至情聖者作而明者述數有圖而理有
經撰著上窺乎姚姒俯先秦而陋兩京積厚斯發畜極
攸行雲蒸虎變連茹景征講筵詞掖籍籍馳聞董材較
藝設矩縣衡青陽桃李濟濟烏衿格心華國天下仰成
揆經綸於伊始聿有感乎斯亭若乃載酒合江浣花樂
俗會勝房湖浮觴廣莫疇昔侈乎佳名今茲邁其芳躅

蓋實天作而地成造物實司於幽獨詠嵩嶽於周詩喟
申甫之相續維蜀山川毓秀孕靈渾淪磅礴萃於人文
蔚若相如皜若君平王褒韓煜而秀發揚雄含章而挺
生孔明輔漢而盡瘁令伯報劉而陳情李白感長庚以
迅邁三蘇鍾眉山而擅名遙瞻石秀慚我後生緬懷才
賢俯仰古今慨往哲之不作羨斯文之有人亂曰維山
崔嵬石效珍兮發秀吐榮團祥氛兮維亭穹崇哲人棲
兮虎豹炳蔚光陸離兮簷楹逼斗星文閃兮寰宇嚮風

圖書闡兮茲山茲亭永無極兮

翫華亭賦

有序

明

劉淮

巡撫坦洞先生愛九華山山去縣治觀望雖甚邇即之約廢二日士大夫過青有高興欲往者輒復中止先生注之意妙擇地分虛而且豁可以一覽九華無遺者得五溪遂亭之題其楹曰玩華公賞眺也爰命教諭葉中聚作記大畧已具予為先生門下士今天子十有五年奉命渡江巡歷幾郡凡郡之諸山並佳殊可愛愛之尤

者則九華耳九華蟠結江表為池陽之眉目其峯九十

有九言九舉大數也言華美峰如花袅娜也考郡史唐
李白始以九華易九子之名得之矣夫世之花本有開
必謝有榮必瘁然能偕天地而不朽一寒燠而常榮其
惟此華乎但諸人聞見小局於形骸之錮不知耳先生
有獨知之妙而扁之翫予知吾先生有獨知之妙而足
其翫翫之云者愛而無已之詞可翫者楚之玉趙之璧
隋之乘珠耳是諸人之情也豈復知此翫之妙哉然非

心體高明如此華之凌摩霄漢志意鎮靜如此華之盤
礴坤軸體之不可量如此華之靈異而嫗煦人物於一
方也用之不可測如此華之出雲而為霖雨天下也默
會之九華不在池陽而在吾心詠歌之九華不在吾心
而在吾索昔荆公邀伊川天門看花有平生不好花之
語公曰吾輩看花不類常人自足以觀造化之妙伊川
曰如是願從先生遊此可知吾坦洞翫華之本體也又
五峯遺考亭之詩曰野人偏愛青山好為是青山青不

老山中出雲雨大虛一洗塵埃山更好此可知吾坦洞
翫華之妙用也夫九華自開闢來始有此亭千載之下
將不廢此亭之名固宜課之賦詩刻於亭石以足翫華
之餘意且以附名於不朽耳

睠彼尤物兮絙池陽之盤紆感彼窈窕兮瞰大江之一
渠白雲朱草兮鬱蔚瑤芳珠蘂兮羸餘丹梯翠嶠轟轟
乎固真仙之所廬秋昊亭然朶出兮乃造化不死之笑
葉謝巨靈巧擘兮俾大觀者驚倒而噫噓念予憇之寡

合兮笑飄風之毀譽將拋冠以遊神物外兮飭葆羽之
巾裾輓飛炎以為馭兮縹緲於鴻濛之太初吾將訪河
上公以譚玄兮乞丹粒而餉虛歷諸峰之絕巘顧戀戀
兮吾皇之極居秋將暮兮未度輿欲遣鶴兮傳尺書仙
人不我招兮蘧蘧夢雲紀而騎蟾蜍誰構亭兮溪之墟
掬九華兮一瞥餘可握粟兮呼鳥狙九華之靈兮安秘
儲翫之不置兮樂何如永懷坦洞兮鐫瓊琚

玉延亭賦

有序

明

趙寬

春坊吳先生所居崇文街第有園一區名曰亦樂中有亭曰玉延玉延今山藥也寬辱從遊門下屢登斯亭見所謂玉延之美遂為先生賦之其詞曰

伊園居之蕭爽並東郭之青陽惟春坊之多暇爰日涉以徜徉有亭玲瓏立乎中央掖若翬飛翕若雲翔磬若孟縣軒若蓋張通豁無外空同無旁遐瞻為圓近視成方粵斯亭其何有四環植兮芬薈有藥物兮一種獨策名而擅場蓋化工之佳時拔衆卉之尋常資喬仝之服

餌經炎農之口嘗爾其茁發墳墟蔓延藩籬布葭苾第

蔓藟歲蕤承檐榮而蔭敷緣薄櫨而芳襲紫莖纏綠葉

茸珊瑚掩映玻璃潤浥赤瑾青琅水蒼碧琳交加陸離

鬱鬱木林雨濯露浣風揚日暴炎景鏤兮花繁商飈飛

兮寶熟琪璫瑣屑以如綴玫瑰的皪而可掬扶疎幡纒

旖旎背向峙垣坳開屏幃秀色散餘香鬯蕩搖軒楹之

間披拂几席之上旦暮殊態紛不可狀若乃深藏厚蘊

靈根獨存惟土之膏惟坤之珍條達夭矯盤糾輪菌孕

天地之和氣葆陰陽之清醇如璧如瑜如珙如璞朝采
璘琬琰卓犖不壘不瑕可治可琢剖之兮為璜束之
兮成穀既柔粹以靡曼亦郁淑而精確短鍤荷長鑿斲
覓藍田之舊種試昆吾之新握但嘿然勿諤諤須臾盈
筐磊砢錯落黃壤破浮裔剝金銚沸竹爐燂酥酪謝其
英華霜雪避其鮮鑿不臙脂而腴不資餌而膩不衡蒞
而馥不果蓏而脆抱溫平之至性全冲融之正味復含
章而可貞美在中而緇表養精安神外衛內保輕體骨

以飛步延壽齡於難老此其功用之絕倫又何羨乎仙
家之瑤草於是春坊公退禁直收金蓮高幘岸野服便
登斯亭而大嚼貯腹筭之充然恒饗晨兮餐夕引公年
兮三千

瑞蓮亭賦 有序

明 趙 寬

明府孫君植蓮盆池一莖雙花侍御王君題其亭曰瑞
蓮余過而樂之即席援筆為賦其詞曰

笠澤水遠吳松景幽花封陋河陽之小邑盆沼溢若邪

之清秋金塘分內園之太液玉井酌泰華之靈湫祥煙
蘊結瑞日凝烈翠蓋兮高張紅妝兮成列大喬小喬兮
天媚五郎六郎兮奇絕十丈如船千疊如錢披錦繡兮
可擷濯玻璃兮逾鮮魚戲兮欲動龜巢兮末顛試潘妃
之微步載太一之真仙東林社兮生白麻姑壇兮呈碧
乃方外之殊風非人間之正色豈若張翰遺墟鳴夷故
國本姿態之天然去塵凡之雕飾香紛披而四敷影亭
亭而淨直周子沒兮人文荒光風霽月空寒塘恐年歲

之將暮思採擷而為裳有美一人來自西土岢嵐萬尋
汾沁千古豪傑將種風流藝圃淤泥不染蘅蘭為伍飛
青天之玉鳧撫掖月之絲桐卓茂魯恭邈焉高風豈意
於今我民親逢閭閻紛紛萬井淑氣燠兮嘉靖甘泉溶
兮澄清沆瀣零兮涼冷桃李兮春華松菊兮秋妍誰似
夏景江湖田田桑繫繫兮馴雉柳陰陰兮鳴蟬南薰動
北陸轉麥兩歧野蠶繭阜財解愠布獲流行令君循行
兮阡陌修汀洲容與兮駐蘭舟草木滋兮膏潤斑白娛

兮歌謳覩菡萏之千頃起衆妙而獨整既不蔓而不枝
亦色莊而性靜堪君子兮比德謝游俠之浮騁爰命健
步移之縣齋雙花駢蒂嫣然並開掩映簾箔飄揚庭臺
仁化所鍾猗歟休哉君自公兮退食據胡牀兮偃息微
涼隱隱神怡體適筒泛兮流芳藕雪兮含液瑩如玉兮
潤如酥發精英兮蘊元和供儒林之勝賞痊蒼生之沈
疴階前止水深盈於咫尺天光雲影浮動於檐阿鐵冠
柱史東吳彥登堂一笑風生面閒拈彤管試新題五色

淋漓綵雲絢綵雲兮綵雲結螭虬兮盤繡紋楣間兮砌
下照映兮氤氳日長避暑兮文字飲百里絃歌兮歲年
稔報丹鳳兮飛來銜天章之片錦徵君還兮入紫清調
玉燭兮登昇平分天橫之嘉植散九澤之根莖杵實兮
為糧削磨兮為錫頤養萬姓延壽考何須昌陽與青精
浩蕩無懷氏逍遙太和羹君不見商家鹽梅和九鼎此
物與之誰重輕

吏部棲鳳亭小賦

有序

明

湯顯祖

余生有涯物遇無極隨吟而流薄觸象而透遲固有年
日矣若乃南都選署餘姚沈君俞君俱懷當世之才逸
俗之度余並遊之其署南側有棲鳳亭諸君緩頰之場
也余醉其中忽憶紅泉別墅草樹如斯因為此賦

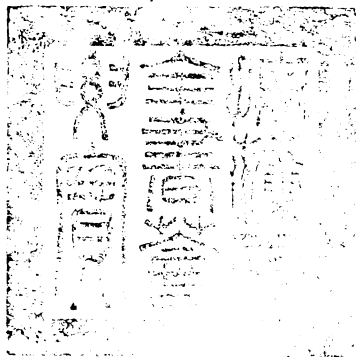
遊龍巨川棲鳳名園蘋池蔽景竹町籠暄吹臺之梧對
植暗河之桂雙掀果多梅萸草則蘭蓀錦雲披而花笑
珠露零而葉翻地則銓流之署人非華競之軒况復選
部郡公簡要清通並挺瑤山之幹俱韻竹林之風賞心

惟會鏡影彌空緩帶而臨清燕搦管而和雕蟲可以永
慶朝倫之穆均歡臣譽之融汰靈襟於草陌送柔抱於
花叢芳尊之友無恙折揚之調誰工有如僕者周行有
命孔德無容雖煥發於霞藻終睇緬於雲松也

御定歷代賦彙補遺卷十

謹案第三十九頁後三行邈焉高風刊本高訛萬
令改





總校官庶吉士臣張能照

校對官編修臣莫騰蒙

騰錄監生臣曹 澎

欽定四庫全書薈要

集部

御定歷代賦彙補遺卷十一

欽定四庫全書會要卷一萬七千三百九十二

集部

御定歷代賦彙補遺卷十一

室宇

原心亭賦

明南師仲

維
東
三
網
縕
之
肇
判
人
聿
配
乎
三
才
惟
茲
心
之
本
虛
湛
明
妙

於靈臺為一身之真宰迺驅役乎百骸斂之不盈乎徑寸舒之則彌於八垓若夫位總丹樞明如皎日光發泰定白生虛室既儻儻而無羈故惺惺而常謚取喻已孚

於止水庶可鑒其素質然不貴於坐馳願洗滌而藏密
爾其調養則意起於物氣符於虛回光返照以通其無
內葆之而不蕩託天游以自舒審德機之已杜形委蛇
而徐於鬼神於是乎來舍何妄幻之能居爾其主敬則
洞洞屬屬戰戰兢兢既如執玉復若奉盈禮統之而必
正義制之以存誠凜乎儼臨於浚谷渙乎恍履於春冰
故能臨事以戒懼豈有弔詭而踰情於是發而為文也
絢若朝霞縹若春芳五彩錯敵虎變鸞翔收古今之梗

槩定辭義之端詳洩天地之靈祕表物理之徽章大則

灑氣吞乎宇宙細則萬仞挫於毫芒故畫卦象代結繩

定褒貶為聖經詩以志宣書以事陳禮殊崇庠樂和人

神為萬世之大法蓋不越乎是心及其建事功也斟酌

元氣參贊皇猷百工咸熙六府孔修義於是而定四時

禹由茲而抑洪流伊尹負鼎而翼商呂望鷹揚而興周

咨訇謨之素定故駭烈之不侔及其昭至德也潛天而

天潛地而地府萬物配道義退藏則神明莫測意想則

巨細立萃淒然若秋盎矣如春光並日月靈契古今乃
為衆父之父才全而德不形故太上立德其次立功言
斯其下用則互同故異名而同出斯應物之無窮者也
惟皇受命而重心學也首開玉堂以儲儁乂爰擇鳳城
之左而建署焉其為室也層覆眈眈崇基皇皇飛檐反
宇抱陰負陽拱宸極而啓扉臨宗廟而構堂藹若承拱
以寫秀虹蜺繚棟而高驤高下降登以文砌東西周匝
以長廊列圖書而應東壁叶台象以兆文昌重堂之西

隙地敞平芳草芊蒨珍木蔥菁因退食以觀化遂經始
而葺斯亭飾丹雘於棖棟垂藻井於櫺楹植欄檻而循
階敞八牕以納明外則玉河繞其東沙隄開其北喬林
蓑蓑而敷華清流濺濺而澄色遊鱗灑灑以在藻幽禽
嚶鳴而振翼信會心之匪遠因林木而偃息內則敬一
巋然宸翰昭明炳若星日瞻則敬生惟聖神之睿藻申
景鏢而作程又有蘭臺奧室典籍之府牙籤緗帙充積
棟宇惇老名儒討今究古掇其英華抽其餘緒故以此

潤色鴻業而匡世主也斯亭之內間有餘清將滌玄覽
豈惟娛情游於澹漠迺錫嘉名名以原心義以闡理萬
物芸芸心則似水不將不迎以根元始悟縣解於蒙莊
觀衆妙於老氏臻至道之集虛斯原心之奧旨爾迺背
冬涉春陽氣肇和無草不茂靡卉不華庭樹欣欣而布
葉方池瀾瀾而揚波芄蘭藿靡以吐芬谷鳥睨睨於高
柯綴雜英於曲砌結繁蕤於芳林成春服而容與信風
日之契心於是察宗招攜熙熙載詠仰矚天雲頻臨幽

徑承舞雩之餘風乃怡然而娛性苟余心之和鬯感物
化而得正至於陽彩初收肅氣始凝木葉微脫衆蟄潛
形風瑟瑟以振條鴈噤噤而南征羗巖霜之夕殞伊何
草之不黃登斯亭而夷猶感榮悴而含傷惟達人之玄
同總齊物之大綱窮天地於一指均有無之俱亡萬慮
已遣瑩然不滓冥冥漠漠至善則止故有感而必通貫
古今之妙理比聖人之神化非踐跡之可擬亂曰堯舜
授受惟執中兮小心翼翼文以恭兮孔道至大忠恕陳

兮顏氏之子不違仁兮前聖後聖傳一心兮我之伊懷
精以純兮願持此衷獻明君兮

白雲深處亭賦

明高鵬

有一布衣性耽山埜東走吳西走越老子長之脚痕飽
堯天之風月曉來放嘯於鳳肩展望於麟脊第見非煙
非霧郁郁紛紛瑞幃弘開素屏森列峯迴路轉有亭翼
然榜其上曰白雲深處也少焉天挺一人立於遊亭南
面問其童子曰此白雲洞主也布衣心悸進而言曰主

人物以寄興亭以寄身翠軟紅柔孰非可樂顧乃淡素
白雲而獨為之怡情邪童子曰樂涉於僅同者夢蕉襲
石之見事出於特異者馮虛遺世之心吾主以白雲者
陰陽奇氣山嶽清英玉質瓊輝堆霞拂袖脫洗塵俗氣
象萬千疊閣層樓不煩模寫之圖畫舞風弄月不費招
呼之可人如因如輪掃春黛也如蓋如擎點夏風也巧
飛銀漢白雲秋霽也梅雪交魄白雲冬曉也白雲朝兮
穿友猿之蕙帳白雲暮兮掛引鶴之疎櫺舒卷隨時鼓

登場之詩將往來適意縱旋凱之碁兵四達無塵一榻

千金顧彼臨春結綺曾不滿乎一哂紙屏石枕嘗夢破

乎三生飄瓦浮名虛舟宦情龍潛必於淵海鳳隱必於

深林閱典謨而尚友呼喬松以定盟契天人於獨坐付

理亂於不聞院落沈沈礅砑百尋雖懸河具錦者特宮

牆之外望雖濫竽鼓瑟者徒鞅掌於浮生是蓋淡而不

厭簡而益文雖青雲之騰踏不足以為貴紫雲之輝耀

不足以為珍浩浩乎與造物相忘堂堂乎與日月爭明

不知天壤之大何樂可以加此也布衣蹶然而笑曰噫
吁嘻美哉景乎古有所謂壺中海上者今物色之矣遂
擊節而歌曰雲澹澹兮縹緲無涯亭隱隱兮悃悞無華
通一經兮委蛇寄一人兮清嘉彼栢梁建章兮烏足為
家歌竟長揖請辭童子指之曰此荆藩睿王寄樂處也
布衣駭汗掉臂而走回翔再拜歎嘖以歸恍然心曠而
神怡不覺天淵之勢隔

樂山亭賦

有序

明
劉定之

樂山亭者今府軍前衛親軍指揮同知鄒平孫君續宗之亭也君蓋與皇太后同氣兄弟今天子之季舅奉其父會昌伯母夫人康寧無恙而諸昆仲森立鼎盛其於寵榮貴富誠固有之美能存心忠孝處已簡靜故嘗作旦慶之堂以承奉嚴慈仰荷天休而朝請退食日有餘暇不逐浮華以追俗好迺構斯亭願以是額為藏修之所寓仁者之意焉客其門者五雲素網西蔣禮文江杜邦素以文翰蒙君知遇為求余賦其勝予嘗以詩美君

作堂奉親之事矣於亭若無庸贅述然惟國家聖明而後貴戚懿親能興仁守禮崇尚儒雅是則詞林詠歎形諸篇章禮亦宜然夫豈私哉乃賦曰

夫何貴介之臣魁宏特達倣儻俊良方當王朝隆盛戚
晚輝煌橫金曳紫而入侍於長樂擁騎鳴笳而出自於
建章則曷不事逸遊從放曠於酣歌之館豪俠之場哉
而乃奉高堂甘旨之暇為閒亭宴息之計樹松桂以對
牕藝芝蘭而盈砌銀鈎珠箔非不足設也而簾以湘浦

之簣當碧檻丹塗非不足營也而藩以楚峰之薜荔屏
綬雞於雕籠解角鷹於錦繫惟圖畫以壁懸或經史而
案置曰吾所處者靜不以躁動為宜所存者仁不以侈
靡為志故寓在山之景於亭閣以示樂山之意於天際
試觀夫亭之西為太行之麓九折百疊煙嵐晦靄而其
北非居庸之聳翠乎亭之東見滄海之外諸洲三島日
月盪摩而其南非中原之嶽阜乎其朝暮異態晴雨改
觀屹立若仙掌娟秀如閨鬢峭拔瘦削於雪後若劍挺

戈列豐腴媼媚於春先若晝晚妝闌盛夏遙吟擬捫蘿
而歷冰壑清秋高詠欲采木以陟雲巖所以助雅興於
優悠引詩懷於浩蕩信可喜悅而難為想像者也抑其
託物取適誠在茲矣至於比德相伴未易言焉蓋其奉
皇家萬年之福即山之峻極倚天養庭闈百歲之齡猶
山之永壽越世因茲以忠貞不移孝愛無替故能參乾
坤覆載之間享山河帶礪之誓言功錄簡編慶垂苗裔比
齊侯呂伋之佐周王而竇君廣國之事漢帝不然夫豈

徒效隱人逸士泉石是安煙霞是利以虛邀譽望而實
耽寵貴哉

誠齋賦 有序

元 陳楚春

誠齋魯公牧桂陽之三年政通人和郡以大治其屬縣
尹劉畊孫命予謹采民謠輯士論作誠齋以獻之雖不
敢上方屈宋鮑謝其於紀述盛德亦足以見其模寫之
實而非溢美云

蓋聞誠者真實無妄之謂也乃天理之本然非人欲之

所為具太極之全體實造化之權輿觀其建立三極範
圍兩儀索籥萬化流通四時寒暑以之而代謝陰陽以
之而慘舒日月以之而照臨風霜以之而發揮川嶽以
之而流峙草木以之而榮萎凡寓形於宇宙皆此誠不
息之機天與人而無間賢與凡而奚殊斂之方寸不見
其不足放之六合不見其有餘語其體則純一而不雜
語其用則始終之不離是故金石可磨此誠不虧山嶽
可移此誠不墮可以動天地而感鬼神可以化姦暴而

孚豚魚責育之勇至此而無所用儀秦之辨至此而無所施非聲色之可擬豈虛偽之能窺有斐魯公為時臯夔系北庭之華胄通宦譜於金閨擁旌旄以出守挾琴劍以自隨闢高齋之爽塏拓中扃之坦夷夫以智勇而壯其柱石以德義而勵其廉隅藻績以圖書文物之美充物以几杖盤盂之宜端居燕以清閒退食私而委蛇絕游塵之紛擾究至理之精微謂功莫切於慎獨而意猶防於自欺惟閑邪為存誠之本惟主敬立思誠之基

蓋公之素所講明者非徒掩襲於一旦而其措諸事業者有以涵養乎平時公牧淮堧口碑載途公來桂山廉聲已乎剔蠹弊於俄頃剗煩劇於須臾拯翳桑於溝壑安編戶於康衢化刀劍而牛犢易噐訟而詩書是以野無綠林之哨廩有紅腐之儲恩如春陽之熙物威如風雪之摧枯直如溜雨參天之老柏清如迎風寒露之玉壺孤高之志益挫而益勵堅剛之節愈老而愈奇勞餽之役而不畏其險入元戎之行而不憚其危信至誠

之為德履夷險而不渝吾猶願公端冕服植桓圭柱石
兩社霖雨八區推至誠既往之學以參天地贊化育而
佐聖明之治於雍熙也

復齋賦 有序

明 靳學顏

復齋者承休王別號也王見賢如渴率履不越覽古之
外一無所好肆厥誕祥迺冬至蓋在易則地雷為復
一陽始萌爰取諸易以名諸齋用以觀象玩占稽古攷
變匪惟寶之中心好之匪惟耀之厥惟懋之云爾某為

作賦以演其旨詞曰

於懿詰王實行昌必璇紀分桐靈根遐颯馳墳史之藩
圃獵軒虞之崇丘澹玄心而自穆泛神區之華泐筮至
中以卜稽建廣大而為郭七八九六是焉呈材極深研
幾爰聖爰履席剛柔以為茵揭變通而為幕覽易簡以
為玦珮吉凶而為錯撫韋編以永年謝世紛其若擇曠
兮恍兮遊罔象兮泊兮湛兮涵虛鑑兮爾其赤奮獻歲
玄英肇月日殷辰升葭飛荔發景臨圭而光延暉南斗

以離離回龜宿於瑤衡寒谷煦而旣吹惟是秩筵斯張
華簪載合芝蓋九葩輕軼迨還劒烏若丘冠綏其颺叢
若繁露來如流雲羣真朋之鏘鏘降靈囿以趨趨揖浮
丘於廣庭弭鶴軒其龕龕鹿矯矯以獻華鳳蹲蹲以承
旂猗白鹿而撫瑟擾蒼虬而吹篴繁肴庶羞窮海極陸
之味陽阿越榜澹緩結激之音嗟難得而殫目寧覩縷
而悉之要則嘉會成禮不繼以淫豈匪人之為比詐滄
海之厭深中洲之彥四方之弁楨橫議者擬稷下之盛

曳清芬者揚兔園之風摘藻則煜若春華喻旨則朗若
秋松吐辭則傾如懸河待問則捷若扣鐘鼓皇流之滴
蕩遷固其雄也發灑氣之鴻濛屈宋其宗也彪三五之
組繪淵雲其崇也總遐篆之綜緯董賈其豐也既酒數
行王振衣而起前召有斐大夫授簡而語之曰夫才士
抽翰鞏輓增麗智夫節說景緯載縟吾與斧藻其柰不
若斧藻其德也願子惠音以繹復義吾齋煜煜其有暉
乎有斐大夫自辭不能讓於洞極先生洞極先生逡巡

而進再拜而稱曰夫文以辯道詞達則止何麗之為故
海藻放言實乖物則七襄報章罔契言銓予願食實未
暇撫英也王曰唯唯洞極先生曰式金式玉昭我王度
幽贊神明匪繇象數爰協先天心畫妙悟乃眷寡昧綴
言式怖於維淵歟至純至素復之時義大矣哉聞之師
曰物不可以終盡剝窮上反下故受之以復在易則曰
復其見天地之心乎玄之周曰陽氣周神而反乎始物
繼其暈然則剝而後復復生於剝靜極而動有邪故曰

不有動乎靜將疇依不有靜也動奚資始故復之為義
真於四極綜乎庶類放乎洪纖綴乎精粹何有何無昭
天潛地大槩有五可得而贅也元會運世是以為經劫
復乃成星如歲如是以為紀歲復乃名弦朞晦朔是以
為候月復乃形日辰遞隱是以為則日復乃稱天人乘
除是以為關心復乃生爾其睚盱草昧數窮於紀大槁
輟策容成已計天不無覆地不周載四鼇焉將八柱既
礪嶽石為之飛灰沃焦為之塵起既而玄黃剖判提筆

初元步天元泰德政攸敷以和五美百揆咸都啗極啓
化盪於無隅信道致詘詘道致信混混淪淪泰始為之
門是曰劫復凍登赤天宴入玄泉東壁昏中顛頊御權
雖萬寶之已殷嗟生生其殂落懷陽濟之如綫詎羣陰
之可奪旣而重淵氣振宜凌斯潛鼓微陽於金竹闢柔
邪之陰乖噓枯吹生性歸其茲物罔殺而不昌理有往
而必來蠢兮動角兮觸有無盪變化生萬物熙熙皆出
於機是曰歲復若乃三五闋兮二八值顧免潛形玄蟾

掩跡魚腦蚌胎欲焉失實方盧環之迥毀俄金鏡之已
匿既而夜光何德厥又盲旃肚兮含光魄乃生焉萌神
莢於玫瑰吐靈桂於芳纏溟漲激而增波方諸靈液於
承盤晶乎其升是焉為惴是日月復若乃曜靈委照跋
烏反舍虞泉懸車連石息駕歷被作噩淪於淵獻時哉
嚮晦明夷不見燭龍燭兮其既燼也羣動泊兮未之朕
也既而周三千而已竟旭離回之至精信行健之匪息
實踦奇於虛羸角宿睽睽搏桑爛也長夜漫漫其發旦

也曲阿睭睭其有煥也三號卒明在日觀也是曰日復

若乃天人健於一戰勝負占其矐肥情為之機方諸釋

括攻取之岐喻彼縻絲或遺玄珠於懸圃或舍靈龜而

觀頤睥美湛於冥駸元神逸於外馳既而四端見五官

理蒙泉滋其始涓牛山蘗其晉美幾希於夜氣之息憮

然於為間之際憂悔吝者存乎介震無咎者存乎悔以

見不見之形以抽不抽之緒蓋欲開始闢聖途伊邇微

乎微乎不行而至是曰心復王曰韙哉然則心復要矣

洞極先生則曰夫二義同科咸命厥真萬物紜紜咸保
厥醇終則有始埏化凝神孰是剝復而相循唯此玄竅
操存舍亡爰比奔駟亦譬喪羊上善不習內直外方次
勿祇悔率是中行迷凶不已於何用臧惡不在細善不
必類頃步陟遐功虧一篔磬矣名實樞機內視天下歸
仁一日克己先生之言未既王避席抑手顧謂虛微子
曰煌煌姬象灑灑義旨孰我悉論達於疊疊今子大夫
賦之旁魄汪濊在昔峻宇攸戒五子靈光徒研匪伊德

貴寧若斯言踰彼綢綺銘室作規我其顧諟

秋齋賦

明馬卿

秋齋主人築室郊園背八壺之峰面翠湖之流綠竹隱
其樵軒白雲棲其簷周憑高眺望并覽兼收闔乎其靜
弇乎其幽左圖右書以息以遊意得神會名之以秋客
有過而問曰異哉子之名齋也夫璿璣順布均分四時
彼青陽與朱明方景麗而光熹維彼杪秋氣淒以悲山
川蕭索草木離披何為乎其托於茲秋齋主人曰噫嘻

夫嘗見不可以入於精義曲學不可以入於通方孰知
萬物之所歸天地之所藏是以造化與物過而裁之止
乎中也生而成之全其功也闢而闔之天道終也週而
復之運不窮也爾其淑氣旣扇嘉時載陽鳥鳴花開風
喧日長慕浴沂之高風玩庭草之交芳及其恢台蕃廡
炎宇朱光風軒日榭美蔭微涼鼓南薰之遺音寄逸志
於羲皇吾豈遺於是哉樂無不寓與時行也義有所適
道之精也春以生物始而未亨夏以長之盛而未成惟

正氣之一布乃天地之見精陰受代而始肅物過茂而當庚翕摯斂以遂利寓至仁於司刑極變成方貪精蘊質或堅而好或穎而粟於粲萬寶歲功可覲人求其端而我要其極人翫其華而我取其實況夫天高氣晶月皎風清丹桂飄香黃菊敷榮吾方氣爽神怡心曠情夷渾乎其不違違乎其同歸與天地萬物而同秋也客曰大哉言矣吾於是而知學焉不有所為孰啓其始不有所獲孰安所止中道而廢君子所恥致命盡情惟聖之

履知以知之行以至乎居之以仁制以義乎道以自成
物其濟乎主人乃莞爾而笑援琴而歌歌曰華載實兮
芸芸秋蘭秀兮揚芬思美人兮焉極寄遙情兮浮雲又
歌曰山木蒼蒼兮湖水漉漉晒天地之寥闊兮憇吾齋
之靜幽歲方搖落兮綠竹藹此脩脩悅遺世以逸樂兮
與太清而為遊苟素心之無違兮焉所遇而非秋浩歌
兮容與清風起兮煙雲收於是客遂歌曰天地化物百
卉具秋嘉樂君子其德克修克修有俶有終有復以迪

爾極永綏爾祿秋風厲止白露凝霜顯允君子莅此冀
方顧視澄清以激以揚孰為不肅凜此國常瞻彼秋山
維蘭及桂有斐君子育此善類有此善類於皇多士為
國之光以佐天子

隔百齋賦

明
虞淳熙

巖侗山人宅渾河之業挈玄同之契建雄虹而遠遨刺
青都而無蔽爾乃披揚心石礎支法雲脫鵠羽以當隙
摘鸞翎而承塵檻平以砌牖接於門既出入之無礙聯

彼此而莫分已焉思入玄室生白注千光疏百脈弄日月如雙丸吸江河於一勺於若時也何百何一何通何隔隸首藏籌芳娥露色起搦管而開顏忽題垣以隔百吹萬子曰適哉適適乎子乎而奚行之融而奚言之闕我聞地軸御材無脛而至闌夫司秘標黃以誌絢負熒熒流光甲第百貨可隔隔之則是吾子所云無乃此乎山人曰不不也吾子又聞形觸氣軋作務雲蒸蟻俟蝟張緒使千人結襪於途塵蒙太清百事可隔隔之則明

吾子所云無乃此乎山人曰不不也吾子然則庖義不
德漫解古繩蟲書掩楸凌壓羣經魚隨豕紊鳳舞梟羣
龍苦雕而蛇伏鵠方刻而鶩驚然皆自以為採星發耀
抱日舒明走尼淵而負笈驅神聖以展軫百家可隔隔
之則真吾子所云無乃是乎山人曰不不也吾子然則
畸人離物遜世逃虛將千萬億兆之不隔彼言行融闕
之奚如豈以偏側繚繞盤旋詰屈曲巷虯纏蕞門蟄塞
糾天棘以為屏裂龍孫而衛壁光不分之匡生聲不通

乎漆室此無當於吹萬或可名之隅百於是山人排戶
洞然而言曰有物於此亥甲而冠朱強攝吾之居餐龍
腦而奪其珠此夫元惡而扶之衆者歟多足而不自足
者歟夫是之謂即蛆隔之隔之完父母之枝若吾子所
云安所隅安所不隅肯又從而為之辭

勉菴賦

明
楊守陳

四檐白雲半壁蒼蘚誰是之菴榜題曰勉蓋赤城之老
生承粉署之餘烈志屢出於文場心常懸於魏闕鐵硯

將穿唾壺盡鼓白首一經猶勉不輟勉之一辭廣矣大
矣貴賤同科古今一軌乃若問閻之于沮溺之曹業惟
務本力昏作勞荷雨蓑於南陌植煙杖於東臬冰未開
而畊墾水方沸而耘耨凜腰弓之欲折赫背火之恒燒
積三時其不懈冀百穀之皆饒若夫梓匠輪輿築治危
桌弓和六材畫繪五色各執藝以效勤或貪傭以成疾
皆已闔兮強開腕垂脫兮未釋悵花柳之芳菲羨禽魚
之放逸至若三槐九棘庶尹百司夙興見斗夕寢聞雞

侍延英而戰汗冒九折而驅馳厭簿書之沓擾惡敲朴
之驚啼思醉花於金谷嘯月於瑤池恥功名之不立懼
職業之將隳恒矻矻以終歲敢悠悠以度時復有望重
勲高窮貴極富將逸樂之無期乃滿盈之有懼嗜紅鱗
兮苦辭悅翠蛾兮却顧挺高節於晚彫煜餘光於方暮
又若五都三市萬水千山紛攘利以交易競乘危而往
還啼颶風於粵海咲積雪於燕關惟百贏之是望曾一
寢之遑安若乃邊城四驚烽火交灼三軍競馳兩陣相

搏鼓礮殷兮鳴雷戈矢紛紛灑電孰不魄褫而魂飄心
摧而膽落強賈勇以鷹揚遂捐軀而虎躍收功業於垂
亡獻俘繫於既縛標銅柱兮炎荒銘燕然兮朔漠茂矣
哉人無往而非勉事無勉而弗成生何徐徐於本實獨
汲汲於華榮盍改爾轍迴爾航發軔兮橫渠張帆兮紫
陽踰濂洛而迅邁望洙泗而高翔朝蠱沒其無已夕燕
娛其未遑景孳孳之伯禹企豐壘之文王茹仁義為玉
食服道德為金章庶垂名於不朽同天地之悠長

百耐庵賦

有序

明楊守陳

吾邑章先生廷玉始自鄉舉高第累官重慶府教授所
在名其燕處之齋曰百耐庵而求搢紳之言積成大卷
矣間來京師復屬余言余閱其卷則寶墨華潤天葩陸
離迺楚王殿下之文與書冠於其首蓋先生之子銳被
選為亞中大夫宗人府儀賓故獲寵賁若此而諸作亦
皆彬彬可觀也從而問其所以百耐者則曰忿慾之火
熾於中不耐則不能修德毀譽榮辱之戟棘乎外不耐

則不能聽天吾為一文學而宴然處之若都尊官享重祿者其耐之功邪余旨其言乃為賦之其辭曰

越有搢紳先生宦居於楚門不容車室僅環堵楹敞不
支壁壞不補旁招日星上漏風雨蓬藿之與隣泉石之
為伍榜曰百耐之庵日冥棲而燕處有華軒大夫文袴
公子聞其風聲議論颺起借謂先生之處世也泉茗日
飲黍稻時炊不若老釋之徒能耐渴饑冬衣繡緜夏服
絺苧不若貊粵之人能耐寒暑步履舒徐不耐勞憊行

峻潔清不耐污穢一耐之不能而況於百乎於是先生之高第弟子相與爭之曰昔者先生年少氣銳謂勲業可指取有謂名節可券契致大欲覬廟堂之尊小猶希藩臬之位頤指而左右奔趨跬步而前後呵衛志得敷於時名得焯於世也然而數奇不耦志屈不伸名僅齒於鄉舉秩不班於朝紳隨牒遠仕荒陬寂濱栖栖壇杏采采穎芹屹若槁壤之木塊若枯池之鱗於是下隸庸夫樵人牧稚行偕友朋話相汝爾先生耐之寂若不聆

不睇乞乞勇夫截截論子盛氣橫侵巧言深詆先生耐
之視若一螽一蟻同寅並座之儒鼓篋踵堂之士或逝
梁而讚蘇間彎弧而射羿先生耐焉不怨不忤列藩專
城之官衣繡持斧之使或怙寵而作威亦竊權而張勢
先生耐焉不侮不畏至若嗟粥不啜盜泉不斟耐茲饑
渴列仙不如炎天盛服雪夜劬書耐茲寒暑胡粵不殊
皓齒傾國翠筭倚門先生耐之寧樂綦巾盛富賈怨積
財囹凶先生耐之四壁寧空五侯之地先生耐而不至

七貴之門先生耐而不趨警枕若馬運甓若陶晨朝矻矻不耐何勞裸裎與偕舊惡罔記行兼惠夷不耐何穢在昔宣尼不報無道亦有子淵犯而不校耐之上也出胯不辭起為漢將唾面不拭任為唐相耐之次也獨不見夫十月之雷乎形藏地中可掘而食及其奮迅則震撼乎八極又不見夫百川之源乎濫觴於土可壅而止及其決溢則奔注於四海龍耐而蟄乃躍於淵鵬耐而伏乃翔於天故事必有忍而後有濟人有不為而後可

以有為於焉知先生之能耐又焉知耐道之盛至於斯
於是二子慚伏而去先生聞之顧弟子曰誰使爾多言
哉泊然而休澹然而處舉一世之斷斷無足以芥蒂其
靈府也

綠筠清室賦

明 陳 瑚

有斐若人棲遲林麓龍江之東塢溪之曲種猗猗之綠
筠護渠渠之夏屋操挺持以高世姿瀟灑以拔俗簷飄
翠羽階森碧玉清標藹於瀟湘景致儼乎淇澳觀夫臨

曲檻俯清流色侵雲漢影動漣漪蒼雲夏集綠霧朝霏
蕭蕭雨沐裊裊風披露鶴長鳴秋蟬獨嘶金玉間作笙
竽疊吹若乃良夜明月窮冬積雪掃篩隙之陰搖金勁
之節意參太古聲沈寥沈耳目為之開滌神情以之怡
悅抑其地位清邃棟宇高崇來子猷之儔吟嘯於其下
仲宣之輩息宴於其中七賢同調六逸齊蹤良有以也
况兄弟友于子姓肅雍敦天秩之倫襲君子之風豈徒
慕鳴嶰谷之鳳化葛陂之龍者哉至於卑蒲柳之弱鄙

桃李之色觀此君貫四時而不改柯易葉則將以是遠
邪佞而親賢哲

竹齋賦

明唐肅

植蒙籠之貞篠蔭便娟之靜居捐塵紛而弗顧耽蕭閒
以自娛於是戶延空青階委繁綠飄飛紫篁縝瑩蒼玉
月流株而遞影風觸葉以騰聲籟緣霏而冒隙條泣露
以沾庭晝舞臯中之鶴宵分席上之螢擇簌簌以夏隕
萌差差以春榮篔紋借其綠縟墨華間其精英閣炎氛

而不下留爽氣以常凝心本虛而罔室節已固而彌貞
佇鳴鳳兮罕至恨朝陽之屢升至若歲侵侵兮就畢景
翳翳兮將晏既冰霜之膠沍復霰雪之零亂野何芳之
不鬚園何條之不袒鳥沈聲而無華日藏輝而靡煥偉
斯竹之特立乃益申夫娛翫若夫斐德贊於衛風封君
媿於涓涘谿流孔李之觴林納山嵇之履懷猷所其何
殊瞻詡徑其何邇將君子之秉直諒取儷於斯卉跡雖
晦而曷彰道彌隆而奚滓苞歌宵雅之篇筠記曲臺之

禮期謚處以靜觀詎翫物以喪志

三峯書舍賦

有序

明楊榮

建陽書林葉添德景達氏自其大父榮軒父彥齡世以詩書為業嘗作室以貯古今書版日積月增棟宇充牣凡四方有所購求者皆樂然應之由是縉紳大夫莫不稱譽其賢其室之外有三峯秀出霄漢望之巖然挺拔千仞嵐光翠黛浮動乎几席之間甚可愛也因名其室曰三峯書舍蓋景達之意其於羣書不惟鉅梓以廣其

傳而將欲俾其子孫耳濡目染無非道德之懿口誦心
維莫匪仁義之說然則書舍亦豈泛然而作也哉間來
徵言於予予於景達素相知不可以辭乃為賦其事以
彰厥美云其詞曰

緊建陽之為邑實南紀之奧區仰紫陽之遺澤沐道德
之膏腴俗媿美乎鄒魯家諷誦乎詩書况山川之形勢
鬱磅礴而扶輿矗三峯其突兀偉奕奕兮華居匪晏息
之是安乃版籍之攸儲嗚呼堯舜道遠素王有作刑詩

定書考禮正樂贊易理之玄微嚴春秋之筆削奈薄蝕
於戰國再焚絕於秦虐幸小復於漢代徒騁驚乎穿鑿
尚有賴於宋儒卒光明而表裏維紫陽之挺生實闡揚
夫正學遡淵源於洙泗踵軌轍於濂洛微詞奧義資之
以發揮六經羣籍因之以充拓此三峯書舍之所由創
而千載斯文之是托也若乃其森若筍植高若凌空孤
撐兮業岌並峙兮巖從根盤盤其數里翠冉冉其千重
青連武夷之秀勢壓雲谷之雄中有傑構重簷翬飛廓

乎宏敞翼乎蔽虧聖素是尚藻繪弗施圖史序列度閣
透迤如櫛之比如鱗之差名曰書林為世所資異孔壁
之斷爛匪汲冢之怪竒上該乎皇王之紀下備夫技藝
之詞莫不俱收而並蓄旁積而靡遺實人間圖書之府
宜海內購求者之交馳也嗚呼噫嘻世人金玉之豐寧
若子圖書之蓄于家圖書之富寧若身誦習之篤究往
聖之遺言籍先賢之賸馥日涵詠以優游羌潛心而佩
服匪在躬之致勤課孫曾以私淑殆見鄧林之產終需

梁棟之材澁洼之駿高奮雲衢之躡聲價昭乎前聞輝
光播乎鄉族益勉焉以自強諒子心之攸屬也

冬窩賦

有序

元
袁
楠

濟南潘仲德家商河治其田廬塊土累石以處左經右
子刻意勵行斟酌古昔將力避世不復近歲終順陰陽
之理慎居於中而名曰冬窩未幾聞於朝為太史屬太
史職清簡仲德獨憂之復以昔日命名者揭以自警余
聞而異之為之賦曰

噫嘻夫世之善養名者豈惟冬與朝而興夕而趨執轡

在手承塵滿裾僕夫告痛寒冰厲鬚剽飛英於窶數巧

膏沐而睢盱懼分忽之不前戒良哀以先驅矜青陽之

婉婉猶春溫而于于何自而冬乎大盜之智不以肱篋

巧賈之利不以操割蓋將足不超闕而踵接其席目不

承色而議推其德美容峨峨雅言迤迤爰處爰居載笑

載訶閱無傳之靜邃又何為乎冬窩也哉潘子曰不然

冬為天終萬物蓋藏陽微如芒外枯內傷申者若縮伏

者若亡裂者為阱凝者為防歛吸以吹浩漾莫當口含
飛霜睫承流漿三光清熒五嶽仆僵故其蟄處也隆然
似龜深息而卑卑其徐行也斃然據危俛僂而施施疏
房上宮連氛累靄嶽崙阻深束縵以載鑿坏者遁煬竈
者遜當此之時食不飽菽藿衣不襲裘鞞悻悻然角進
而憑陵將弗折而自缺且夫藏明養陽必謹其獨大智
若辱大容若谷紛載籍之蘊祕糅衆說之桎梏折清華
以彌縫豐部屋之光燭吾非以堪巖為居鹿豕為娛友

幽闐而棄斯徒也念屈蠖之未伸凜自縮而不惴謹清
寧以冲嗇御六氣之寇沴將以游乎萬物之初順四時
而成歲也

拙容窩賦

有序

明張時徹

橫山陳子以拙容名窩其言曰拙言性也容言寄也吾
闇鈍椎朴生四十而無稱然私心安之以為是天地之
逆旅云耳張子聞而贈之遂搗詞賦焉

惟達人之玄覽兮握貞德以為符慨品庶之馮生兮炳

造化之靈樞或便儼以倖值兮或濩落而次且或華衣
而結駟兮或甑塵而腹虛或比翼於霄漢兮或駢首於
泥塗胡后皇之降生兮紛巧拙其萬殊就六籍以折衷
兮師睿士之所謨曰木訥其近仁兮嗟怵巧其悖圖孰
敦龐而非寶兮孰蹇蹇而為愚彼壽張以善幻兮警猶
夫即鹿之無虞璞以祕智而殺身兮平以陰謀而醢誅
羿工射而隕首兮起善戰而捐軀故夫形魂之徵咎兮
體壯乃其為犧彼烈士之殉名兮摧靈根而要之又况

夸夫之死權兮納全生於禍罹雉以華而刎頸兮麝以
香而刳臍龍章而豹藻兮終俛抑以受羈握納都梁豈
其不美兮先衆物以燔糜惟盤樗與大瓠兮終得遠於
斧斯相鵠雛之遠害兮方自幸乎卑棲矧靈虯之避難
兮又何恥於污泥是以莊周致悼夫靈龜兮越稷與歎
於王輿非冥翔而藁處兮孰免患乎蒲且吾悲夫貞風
之告逝兮紛譎越之是興集萋菲以為貝錦兮競捷徑
以為夷庚肆屠龍之巧技兮騫談天之浮稱信明聖之

所戒兮將志道之必懲美夫人之愿慙兮實閩山之降
英繩顓蒙之遺軌兮遵懿愆之修程大老聃之貴玄兮
嘉禦寇之逃名慙二事之敗業兮惕二志之靡成抱淳
樸以為範兮執隱約以為經路有戒而迴車兮物有恥
而不營熠霧縠之纂組兮爰蠹蝕乎女紅華棖而刻札
兮重有厲於吾農茲伐性其匪細兮又況妖冶與曼容
世並騫於華豔兮吾獨澹泊以為恒紛橫行而躡往兮
且焉守夫煢煢藏雄辯於靜訥兮委機智於玄冲苟葆

真而合道兮何寵曜之足崇
惟道遠乃其知驥兮世偽
乃其知賢嗟時俗之馳騁兮
混真贗而莫詮視螭龍猶
蝮涎兮雜鳳凰與鴟鵂棄璇
玉與瑤珠兮燕石什襲以
為璵璠問媼子昏莫之媒兮
媼母力父是之稱妍余惟
知守雌之無累兮將韜光以
獲全戒懷璧之賈禍兮貴
道勝而陸沈仍侏儻之往轍
兮甘斥鷃之蒿林考盤石
以為室兮闢衡茅以為宇
疏鍾乳以為糗兮結猿狖以
為侶紉辟芷與芳桂兮襲烟
霞而容與守寂寞而存神

兮衆孰知其所處哂里婦之效顰兮覆增醜而見捐肆

學步於邯鄲兮羌失故而不前鄙桔槔之機巧兮寧抱

甕以灌園希丘園之白賁兮美鴻食之漸磐昏懣受而

徐征兮實吾性之所諧也眩德諳以競鶩兮固衆兆之

所猜也逞謀像而為諛兮世孰可與侑之矧權智之傾

奪兮奚凌厲而不危知隱璞之遠害兮黜聰慧以自戕

明大雅之庇身兮悟介石之知幾庶皇古之淑則兮返

舊服以委蛇屏百家之雜碎兮戒亡羊之多岐雖潛玉

以鑿采兮將考終於遐期不吾知其奚傷兮吾又何怨乎支離

亦樂園賦

明 徐獻忠

吳會之東薄海之隅物業咸豐園林所都雲館聯題芝原接墟面郊負國者咸各擅其世美長吟俯眺者無不自以為勝業也雲山子獨遐然而遠慕聊小結以成趣僅若野人之廬不厭愚公之鄙池堪鳧浴柳足鶯語菊引秋芳竹含冬翠草設階網苔鋪壁樹魚泳朝涼鳥留

宵憩蟬有時而咽噪鼃近水而鼓吹雖棠梨之館不設
而幽蘭之砌無滓客至時得徜徉興來悠然自寄容身
已勝於壺公一枝竟安於巢父牛衣非仲卿之夜棲繩
樞異戶牖之少窶何必南陽樊仲之豐西漢王公之麗
好時陋越裝之樂河陽恥牧荆之富客有嘲之者曰君
侯德門長慶文華廣被才容挺秀拔之表禮度收賢雅
之譽家藏充棟之祕籍門觀重光之甲第獨靳於一園
之構自混於嗇夫之比狎鳥不得羣棲鳴雉何堪自翳

豐草不藉王孫之足，蔦蘿不牽長松之系。豈仲長不樂居閒之奉，晏仲自甘朝夕之利者邪？雲山子嗚然而笑，暢然以起曰：是何言之過也！漢陰重灌園之老，廣川薄窺園之樂，向秀資竹林之勝，遊陶令高守拙之素約。會心豈必華林，託性自宜短壑。獨不聞驪山勝心轉眼消，歇樂遊芳原相代明滅，故窟室高於甲觀，鑿坏崇於積垤。予雖不遇於魯侯，亦素賤夫中熟。結人境之一廬，收物外之寥廓。攜客牕間，寄南山之遠心。鳴琴膝上，取稷

立之永樂牀支一尺之龜夜聽九臯之鶴王子云逍遙
一世之上俛仰百年之下意者其在於斯乎客樂其言
嘉其志遺世情而長歎惜靡風之末路心因象以逍遙
亦忘其老之將至

嗇如園賦

明何白

鄧伯子南陽華胄駿發郢都勝情天逸標韻風疎游心
物始獨與道俱爰斥羨圃於焉考廬遷的聳乎北牖神
灑涌於南除覈玄旨於柱下錫嘉名曰嗇如客有過而

論之曰吾子負韜物之雅量懷高世之英圖將狄覽乎
八荒胡削跡於一區吾將進子以游觀之邳樂華說之
極娛發子之覆子欲聞乎不腆大楚實曰奧區玉衡鷄
首之次赤館朱陵之墟左獵雲夢右眺荆巫乘堅榮駱
載馳載驅窮日不足卜夜有餘奈何跼躅蓬藿之下若
檠株拘精疲於祕典神蕊於玉書胼胝皸瘃無乃憊歟
伯子作而言曰噫戲若客所謂馳騁之娛亦奚以為吾
想夫蚡冒之奄有楚國也肇土畫疆筭路藍縷作法惟

涼土木之侈溢於後王渚宮轍轍章華鏘鏘層臺九仞
飛觀百常翼藻椀以橫鶩跨雲堦以高驤被翠羽刻龍
章挂曲璫綴鳴璫裂綈錦兮繡文埒規雄虹兮裊飛梁
復有祕閣邃闥曲榭迴廊或涼或燠乍陰乍陽誇大蒐
於夢澤詭豔詞於高唐俄代謝之忽及慨榮瘁之靡常
紅蘭既化白露為霜玉甃蓮礎灌莽荒岡詎若吾廬挹
清欲爽雲霞在衣風泉落掌冥觀則萬古崇朝臥遊則
十洲函丈几上獨嗒然而墟空中契冷然之賞及夫歌

扇舞衣裁紈列綺淫冶繁華煜如桃李結幌流蘇千重
步障紫絲十里絳絲七寶之襦纂組五文之履舉華往
兮光風迴動凌波兮香塵起忽寒暑之迭更亦烟消而
雲委莫不感行樂於當年傷流光於逝水予方攬薜芷
以旌潔擷留夷以信芳揉秦蘅以紉佩集芙蓉以為裳
散芳襟於華薄蔭翠幄於朱陽叢桂發小山之馥猗蘭
吐大國之香信夫薄榮觀而燕處其樂洋洋者矣又若
舞按陽阿聲徵北里激楚迴風前谿白紵含宮咀商變

以流徵啓朱脣發皓齒采靡蕪於山間詠芍藥於溱洧
已而曜靈西匿哉暉濛汜逸響與梁塵共滅玉質偕歌
臺俱圯予方振天籟於空谷舒鳳嘯於中林擊泗濱之
浮磬撫彭澤之素琴泉叩牝而諧調風振杪而和唵豈
羨夫驚心動魄桑間濮上之音哉客曰唯唯否否蒙竊
未通方今聖明在上如日方中懷才抱道之士卬卬顒
顒若修鱗之赴巨壑鴻毛之遇順風先生眇論若高蹈
之義則獲而兼濟之道未宏也伯子莞爾不荅抗音而

歌歌曰治人事天莫如嗇兮早復重積無不克兮無不
克兮莫知其極兮客喜而謝冷然若灑乃知先生非忘
世者

白雲茅屋賦

有序

明

劉三吾

大名滑邑周承韋故墟漢之東郡唐之義成軍邑西南
二里即瓠子隄北去大伾宣防半舍餘又西北距善化
三山五十里山即黎陽又西距大行四十里許至淇泉
二水五里而近泉名三水合流曰淇門有三會臺今成

均祭酒宋公仲敏先尊大參忠肅公在日嘗構西亭瓠

隄上額以西隱仲敏由齒貴胄館擢進士第為郎官官

滿更築草堂其間號白雲茅屋富貯經史子集法書名

畫晨啓牕戶雲氣時來與北山鑪烟氤氳交錯因復扁

其所曰自怡悅國朝徵詣公車歷官瓊署掌教上庠六

館諸生朝研暮覃罔敢墮窳敗業今春南宮得士四百

七十餘監生居三之一皇上緣是益深倚注不容以懸

車之年辭焉僕備官春坊謬蒙推重謂某楚產頗能楚

聲也屬賦其所謂白雲茅屋辭不獲已為之賦曰

白雲之雲茅屋之屋吾意其觸石起經檐宿藹林霏度
牕曲因風曳曳之來和日蒸蒸之鬱隨椽疊疊之鋪代
瓦層層之簇爰乘冬隙之休工豈俟來春之播穀不炊
而暖散晴烟不雨而潤回純東任滿地而誰其為掃從
養貞而自覺不俗匪河陽而望入親舍之思匪瀆西而
吉叶杜陵之卜此滑臺隱君子所為得兼二者之清致
而克顯先世之忠也與且夫烟霞棲遲隱者所甘心也

而何獨愛白雲之卷舒厦屋幘幪人情所同欲也而胡
獨愛茅屋之蕭疎得微以不堪持贈而僅足吾人之自
娛也與不則以其深可為家而致詩客之停車興在歸
赴而為文翁之剖符與噫是皆未會其趣之深而徒得
其迹之粗者也南臨瓠子之隄北距大行之山宣防黎
陽之攬乎其形勝淇水泉源之聞乎其潺湲河流於此
乎噴薄林阜於此乎回環宜雲氣之所從自出而仕者
之所為投閒也觀其原本天漢結在山川度溪縹緲從

龍蜿蜒或散或聚或斷或連非嵐非霧非靄非烟橫亘
山腰白虹臥地孤飛空跡玉馬行天細縈絲絲之縷輕
騰薄薄之緜當西亭之所在每欲去而仍旋始傍溪而
欲去終抱石而如眠念忠肅之在日以供悅於目前既
與為霖而濟旱復隨還山而引年慨前修其已矣尚白
雲其依然則有令子象賢肯構是事謂雲雖無心而隱
則先志屋不於雲締剏何義雲而不屋飄散無際迺不
剏厠因山之材迺不埏埴于茅之易重重束縛之加密

密塗泥之暨多無八九之間寬容數畝之地甕牖前頭
之開繩樞大樸之製卷簾而素練斜拖柱笏而爽氣隨
至香馥馥兮博山水沈白紛紛兮垣牆薜荔都迷松逕
何許鶴聲不見竹籬惟聞犬吠於是遠謝世紛淨掃塵
蹤我讀我易我樂我窮河圖洛書究極點點之數天根
月窟往來六六之宮牕前有點檢之篇門外從黻黻之
封此則山人所樂在乎白雲茅屋之中心勸而休意行
所在或採芝朮或尋蘭佩橫遮谷口疑蒸雨後之晴嵐

濃抹山椒驚失曉來之翠黛到窮處而水源可探看起
時而詩情與會此則山人所樂在乎白雲茅屋之外方
其未葺是雲屋也盛年科名故家文獻出宰百里郎星
朗見心融潘岳之春花滿河陽之縣喜招飲之賦成諧
遂初之始願及其既葺是雲屋也養浩林泉放情丘壑
結社漁樵訂盟猿鶴已甘分於退休諒何心於好爵胡
束帛之見徵違暮年之素約乃登金門乃覲我皇乃承
渙渥乃官上庠孔庭兩丁資爾代祭生徒六館資爾紀

綱雖引年之屢懇豈聖眷之能忘回首白雲幸蒼狗之
未變驚心茅屋恐蒼苔之易荒至是則向之白雲今且
出而從九重之飛龍矣向之茅宇今且廓而為多士之
棟梁矣念雲屋之久別渺山河之相望要四老於橘中
會耆英於洛陽詢往事於瓠子得遺迹於宣防以此晚
景際此時康而還得崑此西亭故隱之白雲居此秋風
不拔之草堂聖主優容之賜老臣景暮之光也遂書此
賦下以寫徵君歸隱之志上以效臣子天保之章

耘莊賦

有序

明高 出

黔南石民部天成君封公號耘莊其自寓也聞之封公
倣儻有玄識迺脫屣纓綉棲心蓬藁耘寄我也我寄耘
也是殆古之至人也己予受教天成因得尚論封公而
為之賦庶令後世稱述焉曰耘隱者也

耘莊子放志乎無營之鄉棲神乎不貸之圃藝長生之
苗耜神穀之府迫爾相羊爰得其所渺不異人而獨食
氣母客有從之遊者質曰聖人修身以善世達士立命

以懷寶奚以之而耘是託且耘有道乎耘莊子曰有夫
雨露因乎天時種稜相乎地利鉉基選乎人事稷祥洊
乎歲禮此其大抵也若夫迷陽菘菘蒼蒼尉殷綸我田既
臧疏耰孔分譬之牧然臧穀耘耘去害鞭後而我無勤
課芟柞之罔訾傷薜蘿之滋蔓去莫若盡思過半哉又
觀夫草菹第頰在遠自如芝蘭雖馨當戶必鋤履道所
託惟厥攸居翫鷓鷯於苕葦翳白馬於江湖通乎此者
斯其庶乎肥遯抑見晰於三隅者矣客曰吾子之言富

矣悉矣難殫述矣即尋樂端其事非一願為吾子畢之
爾乃春日遲遲芳卉祁祁呦呦兮麋鹿覲睨兮黃鸝錢
鋪叙載東崦西菑膏雨潤畦朝暎射籬方買畚而覲僊
亦荷蓀而迎曦迨於熙陽引景芷蘭有香羣女如雲酸
邁於桑羅桂影兮從微風娛光眇兮薄太陽宛其相值
詩說禮防悅倚杖而忽遠息美蔭於枕柳亦有碧谷截
辭磅礴岼崕葛藟奉茸桂樹蒙密脩蛇燿爚山獬弮疾
對之不驚穠叢比櫛爰擊壤而長謠自移橙而播稔嬰

姍稍汗巖洞日出厥惟矚窈瓊田參離芝圃銅鼓晨鳴
媒雉隱雌垂虹兮飲釜神穰兮穿竇黻射干蔥菑紅
豆襜褕影於靈湫白壁隨乎揮耨審管華之割席信遺
榮之同臭爰及大火既流莎雞入屋胡繩紉佩芙蓉集
服斯陵因而陵倉載實穎而實粟金液雲精旨口剡目
乃為雞黍速骨肉抗首破顏支頤嶽嶽於是吟猿隅和
白雲相逐翔道德之林休神明之谷躡赤霞以高躡望
君子之如玉斯其至也是故易始耒耜詩詠蟋蟀良士

申其瞿瞿介石幾於終日鄭谷題之以愚鹿門遺之以
逸耘乎耘乎亦大人之所託而石隱之足術與耘莊子
為間曰吾少也蓋嘗離跂為仁義恒慮其弱喪而忘歸
退而之乎廣莫之野騫乎澌漫之希吾知免夫減劣之
報而遑恤夫小人之譏也乎哉於是抱膝而歌曰有丹
者壑有枚有竹遠追帶索被褐懷玉今我不樂歲是端
逝耘莊之野羲皇世優哉游哉以卒歲

亭山賦

北魏

王質

夫偏重者愛昔先民之重由樸由純然則純樸之體與造化而津梁濠上之客柱下之史悟無為以明心託自然以圖志輒以山水為富不以章甫為貴任性浮沈若澹兮無味今司農張氏實踵其人巨量煥於物表夭矯洞達其真青松未勝其潔白玉不比其珍心托空而棲有情入古以如新既不專流蕩又不偏華尚卜居動靜之間不以山水為忘庭起半丘半壑聽以目達心想進不入聲榮退不為隱放爾乃決石通泉拔嶺巖前斜與

危雲等並旁與曲棟相連下天津之高霧納滄海之遠
烟織列之狀一如古崩剝之勢似千年若乃絕嶺懸坡
蹭蹬蹉跎泉水紆徐如浪峭山石高下復危多五尋百
拔十步千過則知巫山弗及未審蓬萊如何其中烟花
露草或傾或頽霜幹風枝半聳半垂玉葉金莖散滿階
墀燃目之綺裂鼻之馨既共陽春等茂復與白雲齊清
或言神明之骨陰陽之精天地未覺生此異人焉識其
中羽徒紛泊色雜蒼黃綠頭紫頰好翠連芳白鸚生於

異縣丹足出自他鄉皆遠來以臻此藉水木以翱翔不
憶春於沙漠遂忘秋於高陽非斯人之感至伺候鳥之
迷方豈下俗之所務實神怪之異趣能造者其必詩敢
往者無不賦或就饒風之地或入雲多之處氣嶺與梅
岑隨春之所悟遠為神仙所賞近為朝士所知求解脫
於服佩須參次於山垂子英游魚於玉質王喬繫鵠於
松枝方丈不足以云妙詠歌此處態多奇嗣宗聞之動
魄叔夜聽此驚魂恨不能鑽地一出醉此山門別有王

孫公子遜遁容儀思山念水命駕相隨逢岑愛曲值石
陵敬庭為仁智之田故為種此石山森羅兮草木長育
兮風烟孤松既能却老半石亦可留年若不坐卧兮於
其側春夏兮其游陟白骨兮徒自朽方寸心兮何所憶

逸句附

大將軍臨洛觀賦

後漢

崔駰

濱曲洛而立觀營高壤而作廬處崇顯以閒敞超絕鄰
而特居列阿閣以環匝表高臺而起樓步輦道以周流

臨軒檻以觀魚於是迎夏之首末春之垂桃枝天天楊柳猗猗既乃日垂西陽中曜內光弛銜縱策逸如奔颺

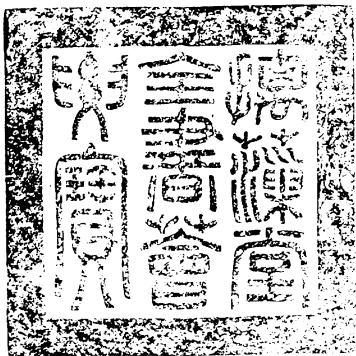
御定歷代賦彙補遺卷十一

謹案第十七頁前二行主人乃莞爾而笑刊本莞
訛莞今改

第十七頁後一行白露凝霜刊本白訛百今改

第四十二頁前一行介石幾于終日刊本石訛日

據周易改



總校官庶吉士 臣張能照

校對官編修 臣莫瞻菴

謄錄監生 臣范 菴